

МУНИЦИПАЛЬНОЕ УЧРЕЖДЕНИЕ
«УПРАВЛЕНИЕ ОБРАЗОВАНИЯ И МОЛОДЕЖНОЙ
ПОЛИТИКИ ГОРОДА САСОВО»
(МУ УО и МП)

ИНФОРМАЦИОННАЯ КАРТА
СОСТОЯНИЯ И ТЕНДЕНЦИИ РАЗВИТИЯ
СИСТЕМЫ ОБРАЗОВАНИЯ г. САСОВО

г. Сасово 2012 г.

СОДЕРЖАНИЕ

1. Развитие инфраструктуры (сети) образовательных учреждений города	3-6
2. Развитие дошкольного образования.....	7-21
3. Развитие общего образования.....	22-43
4. Получение среднего образования и самоопределение выпускников общеобразовательных учреждений	44-46
5. Охрана и социальная защита детства.....	47-76
6. Воспитательная работа.....	77-85

Развитие инфраструктуры (сети) образовательных учреждений города

Муниципальная система образования города Сасово

Муниципальное учреждение
«Управление образования и молодежной политики города Сасово»

Муниципальное казенное учреждение
«Центр обеспечения деятельности образовательных учреждений»

Отдел методического
сопровождения
профессионального
развития педагогов

Отдел психолого-
педагогической
помощи детям и
подросткам

Отдел финансово-
экономического
сопровождения

Отдел материаль-
но-технического
обеспечения

Дошкольные
образовательные
учреждения

Общеобразовательные
учреждения

Учреждения
дополнительного
образования

Дошкольные образовательные учреждения

Муниципальное бюджетное образовательное учреждение «Детский сад №3» общеразвивающего вида.
Направление - интеллектуальное, духовно- нравственное воспитание.

Муниципальное бюджетное образовательное учреждение «Детский сад №6» общеразвивающего вида.
Направление - интеллектуальное воспитание

Муниципальное бюджетное образовательное учреждение «Детский сад №7» общеразвивающего вида.
Направление – интеллектуальное воспитание.

Муниципальное бюджетное образовательное учреждение «Детский сад №8» общеразвивающего вида.
Направление - эстетическое и экологическое воспитание.

Муниципальное бюджетное образовательное учреждение «Детский сад №10» общеразвивающего вида.
Направление - физическое развитие дошкольников.

Муниципальное бюджетное образовательное учреждение «Детский сад №11» комбинированного вида.
Центр реабилитации для часто болеющих детей.

Муниципальное бюджетное образовательное учреждение «Детский сад №13» общеразвивающего вида.
Направление - музейная педагогика

Муниципальное бюджетное образовательное учреждение «Детский сад №4» общеразвивающего вида.

Общеобразовательные учреждения

Муниципальное бюджетное образовательное учреждение «Средняя общеобразовательная школа №1».
Программа развития «Адаптивная модель школы»

Муниципальное бюджетное образовательное учреждение «Основная общеобразовательная школа №2».
Программа развития предполагает подготовку выпускника к продолжению образования и реализации.

Муниципальное бюджетное образовательное учреждение «Средняя общеобразовательная школа №3».
Модель будущей школы: школа интеллектуально, духовно, нравственно- здорового человека

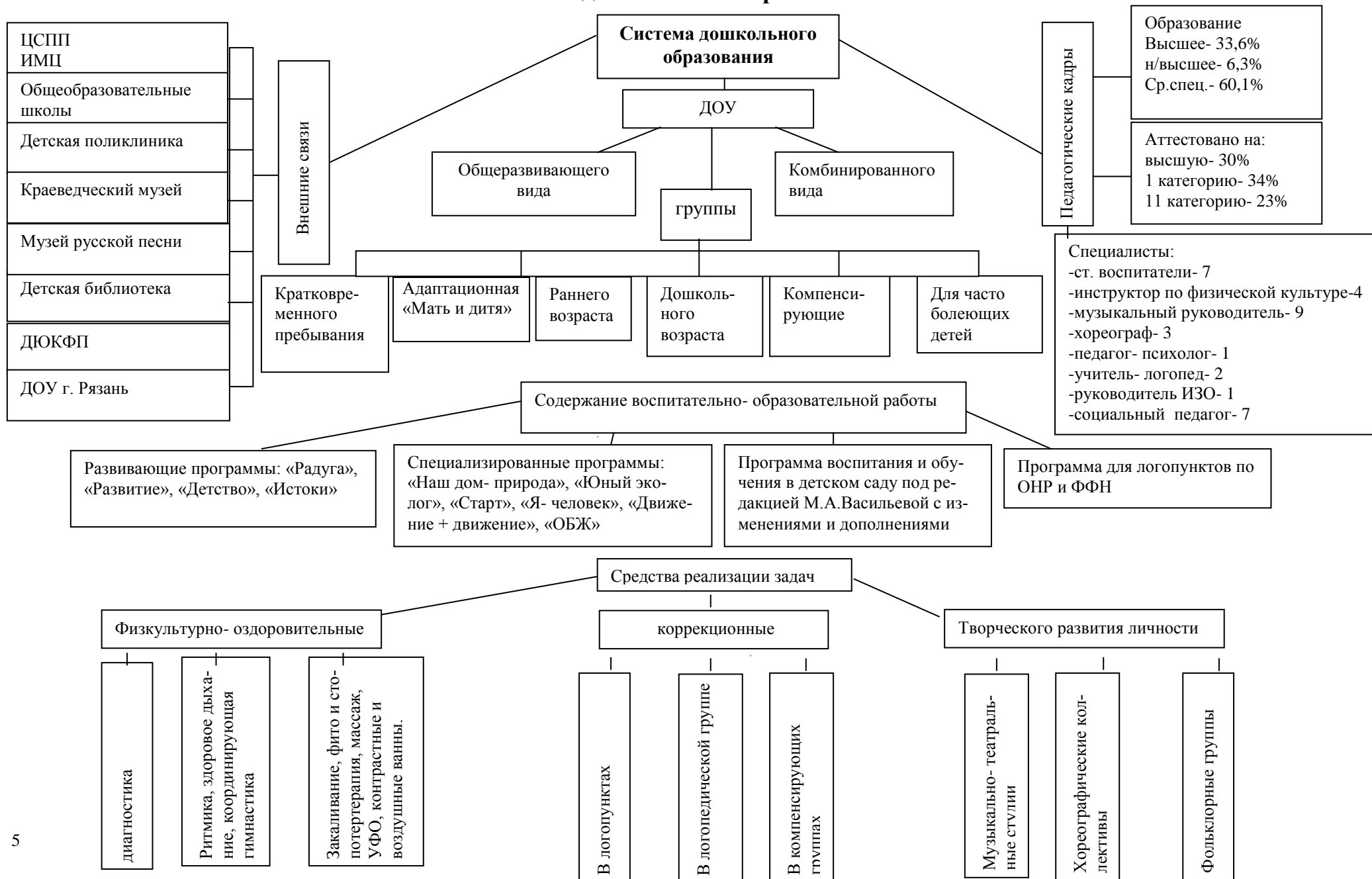
Муниципальное бюджетное образовательное учреждение «Средняя общеобразовательная школа №6».
Программа развития «Адаптивная модель школы»

Муниципальное бюджетное образовательное учреждение «Средняя общеобразовательная школа №10б».

Учреждения дополнительного образования

Муниципальное бюджетное образовательное учреждение дополнительного образования детей «Центр развития творчества детей и юношества».

Система дошкольного образования



Сетевая модель методической службы по дошкольному образованию

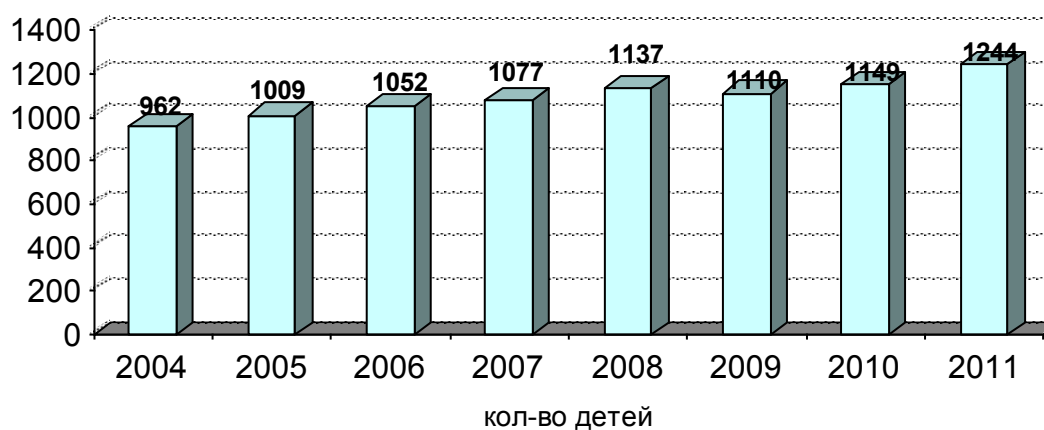


Развитие дошкольного образования

Анализ состояния дошкольного образования в г. Сасово показал, что наряду с необходимостью обеспечения стабильного функционирования системы дошкольного образования предусматривается сохранение направленности на развитие системы в новых социально-экономических условиях, сохранение доступности образовательных услуг в новых социально-экономических условиях для всех слоев населения, правовое, программно-методическое, кадровое обеспечение.

Статфакт: на 01.01.2012: детских садов - 8, детей в них 1244; также дошкольное образование получают 24 ребенка в 2-х группах ЦРТДиЮ; в соответствии со ст. 14 п.5 Закона РФ «Об образовании» 87,5% детских садов разработали образовательные программы дошкольного образования своего учреждения с учетом Федеральных государственных требований к структуре основной общеобразовательной программы дошкольного образования.

Формирование контингента детей в ДОУ



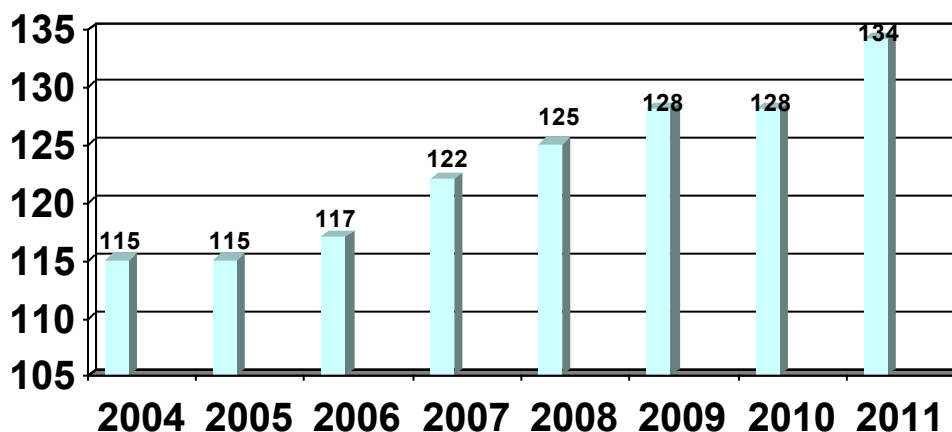
Тенденции в формировании контингента.

В 2012 году увеличилось количество детей в детских садах на 95 человек (2011 г. – 1149 человек) Охват дошкольным образованием составил 86% (в 2010 году 79 %.) С вводом после реконструкции дошкольного образовательного учреждения «Детский сад N 4» в городе решен вопрос дефицита мест. В настоящее время все дети в возрасте 3-7 лет, желающие посещать дошкольные учреждения, устроены в детские сады.

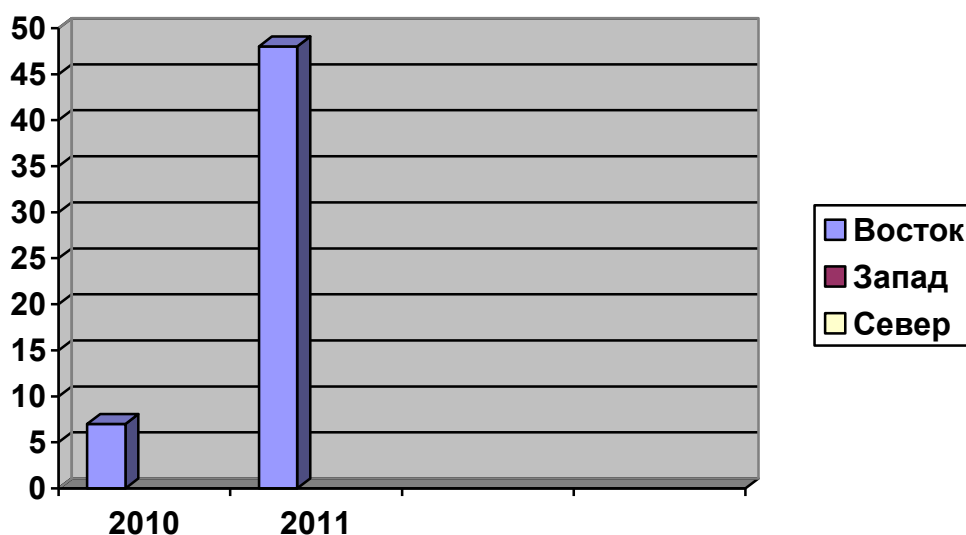
Аналитическая таблица состава руководящих педагогических кадров дошкольных образовательных учреждений

	2009-2010 уч. год		2010-2011 уч.г.		2011-2012 уч.г.	
	КОЛ-ВО	%	КОЛ-ВО	%	КОЛ-ВО	%
1. Заведующие						
Всего	7		7		8	
из них имеют:						
а) высшее образование	6	86	5	71,4	5	62,5
б) обучаются в ВУЗах	-	-	2	28,6	3	37,5
в) пенсионного возраста	4	57	2	28,5	2	28,5
2. Старшие воспитатели, всего	7		7		8	
а) имеют высшее образование	4	57	5	71,4	5	62,5
б) обучаются в ВУЗах	2	29	1	14,3	2	25,0
в) пенсионного возраста	1	14,3	1	14,3	1	12,5
3. Воспитатели, всего	95	-	96		92	
а) имеют высшее образование	21	22	26	27	20	21,7
б) обучаются в ВУЗах	-	-	4	4,2	4	4,3
в) пенсионного возраста	6	6	7	7,3	7	7,6
4. Музыкальные руководители всего	9		9		11	
а) имеют высшее образование	2	22	3	33,3	5	45,5
б) обучаются в ВУЗах	1	11	1	11,0	1	9,0
в) пенсионного возраста	-	-	-	-	-	-
5. Инструкторы по физическому воспитанию, всего	3		4		4	
а) имеют высшее образование	2	67	3	75,0	3	75,0
б) пенсионного возраста	-	-	-	-	-	-
6. Учителя-логопеды, всего	5	-	5		5	
а) имеют высшее образование	5	100	5	100	5	100
б) пенсионного возраста	1	20	1	20	1	20
7. Педагогов-психологов	1	-	1	-	1	-
8. Социальных педагогов	7	-	7	-	7	-
9. Педагоги дополнительного образования	3	-	3	-	3	-

**Педагогические кадры в дошкольных образовательных учреждениях
(динамика кадрового состава)**



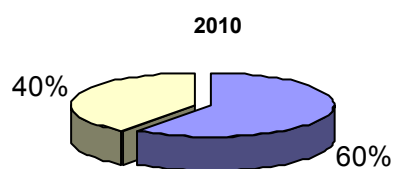
Динамика прохождения курсовой подготовки



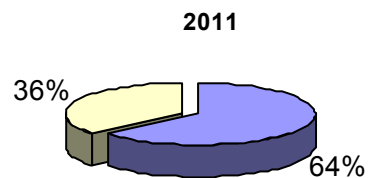
	2010 год			2011 год		
	кол-во	прошли курсовую подготовку	%	кол-во	прошли курсовую подготовку	%
Всего педагогических работников	132	9	8	122	57	48
Из них: заведующие	7	-	-	7	5	41
Старшие воспитатели	6	-	-	7	7	100
Педагоги	119	9	8	108	45	42

Диаграмма творческого потенциала педагогов дошкольных учреждений

по уровню образования

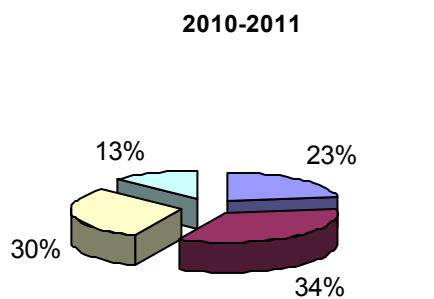


■ ср. спец. ■ высшее

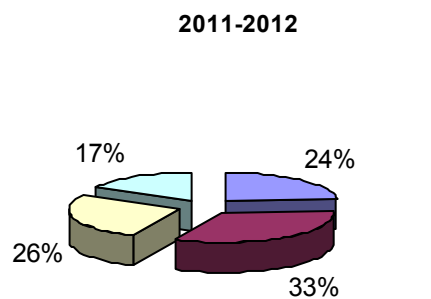


■ ср. спец. ■ высшее

по уровню квалификации



■ II категория ■ I категория
■ высшая ■ без категории



■ II категория ■ I категория
■ высшая ■ без категории

Анализ посещаемости ДОУ в г. Сасово

№ ДОУ	2010 г.		2011 год		Тенденции к 2010 г.
	Кол-во	% посещаемости	Кол-во	% посещаемости	
Д/с №3	86	58	87	59	+1%
Д/с №6	120	56	115	58	+2%
Д/с №7	129	62	124	60	-2%
Д/с №8	225	58	217	59	+1%
Д/с №10	117	61	123	58	-3%
Д/с №11	220	54	223	55	+1%
Д/с №13	189	53	225	56	+3%
Итого	1066	58	1114	57	-1%

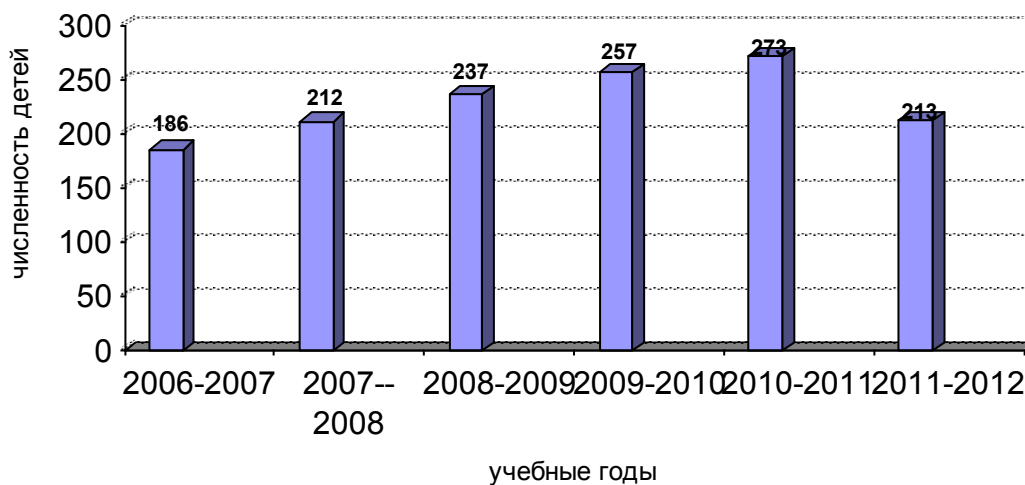
Тенденции: среднесписочный состав детей увеличился на 48 ребенка, посещаемость уменьшилась на 1%.

Формы подготовки детей к школе

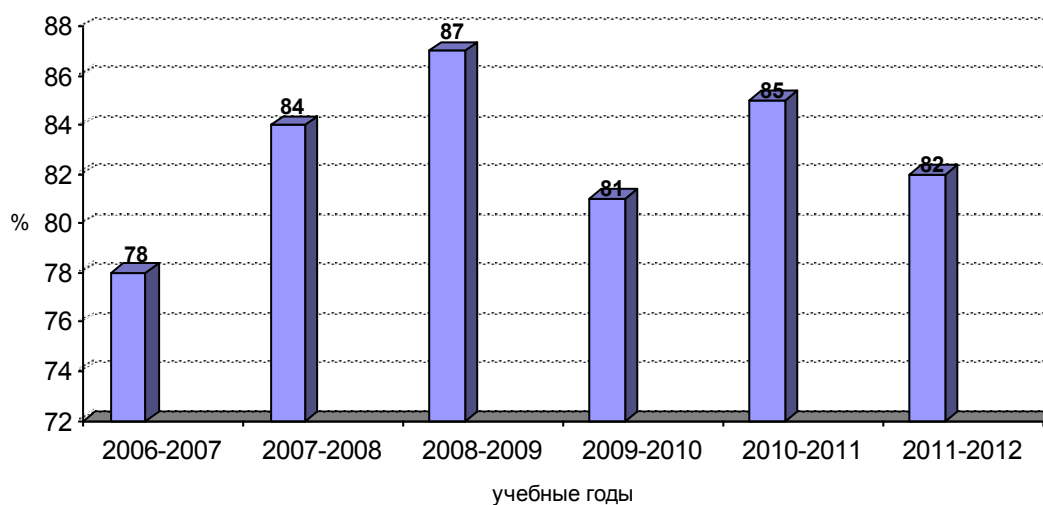
№ п/п	Показатели	2007-2008 гг.	2008-2009 гг.	2009-2010 гг.	2010-2011	2011-2012
1	Через систему ДОУ Дети 7 лет	190	186	186	245	189
2	Через объединение «Почемучки» в Доме детского творчества	22	22	30	28	24
3	Всего прошли подготовку к школе	212	237	257	273	213
4	Прием детей в 1-ый класс	251	271	318	318	261
5	% детей, организованно подготавливаемых к школе	84%	87%	81%	85%	82%

Тенденции: в последние годы сохраняется достаточно высокий удельный вес детей, проходящих организованную подготовку к школе - более 80 %; большая часть детей проходит подготовку к школе через сеть детских садов (72,4 %).

Количество детей, подготовленных к школе



% детей, подготовленных к школе



Количество детей, подготовленных к школе в 2011-2012 учебном году, составило 213 чел. (ДОУ – 189 чел., ДДТ – 24 чел.). Процент детей, подготовленных к школе – 82%.

Модель муниципального ДОУ г. Сасово в 2011- 2012 учебном году

Форма организации	контингент	Содержание педагогического процесса	Финансирование	Количество групп	Детские сады
1. Группы полного дня по возрастам 10,5 - часовое пребывание	Постоянный, согласно комплектованию - дети от 2 лет до 7 лет	Общеобразовательные программы муниципальных бюджетных дошкольных образовательных учреждений, разработанных в соответствии с ФГТ	Бюджетное. По родительской плате - предоставление льгот.	35	№3,4, 6,7,8 10,11,13
2. Группы (дежурные) по возрастам (12 - часовое пребывание)	Постоянный по социальным показателям - дети от 2 до 7 лет	Общеобразовательные программы муниципальных бюджетных дошкольных образовательных учреждений, разработанных в соответствии с ФГТ	Бюджетное. По родительской плате - предоставление льгот	10 групп	№3,4, 6,7,8 10,11,13
3. Группа кратковременного пребывания по графику (формируется на один год)	Дети дошкольного возраста, не посещающие ДОУ	Специальные методики, музыкально - ритмические занятия, авторские технологии и программы	Бюджетное финансирование	1 группа	№8
4. Группа кратковременного пребывания детей с проблемами здоровья по типу патроната	Дети-инвалиды	Специальные коррекционные методики и программы, массаж, занятия со специалистами (педагог-психолог, учитель – логопед)	Бюджетное финансирование.	1 группа	№ 11
5. Компенсирующие группы (формируются в соответствии с показаниями медико – психолого - педагогической комиссии)	Дети дошкольного возраста, имеющие отклонения в развитии или здоровье (от 2 до 7 лет)	Комплексные развивающие программы, «Воспитание здорового ребенка», специальные методики для детей, имеющих отклонения в развитии	Бюджетное. По родительской плате - предоставление льгот	4 группы	№11
6. Группы для часто болеющих детей (формируется в соответствии с по-	Дети дошкольного возраста, часто и длительно болею-	Комплексные развивающие программы, здоровьесберегающие программы и технологии.	Бюджетное. По родительской плате - предоставление льгот	7 групп	№11

казателями ВКК)	щие (от 2 до 7 лет)				
7. Круглосуточная группа (для детей из малообеспеченных и асоциальных семей)	Дети дошкольного возраста (от 2 до 7 лет)	Общеобразовательные программы муниципальных бюджетных дошкольных образовательных учреждений, разработанных в соответствии с ФГТ	Бюджетное. По родительской плате - предоставление льгот	1 группа	№ 11
7. Адаптационные группы: - на летний период; - группа выходного дня «Мать и дитя» «Занятая мама»	Дети раннего возраста (от 2 до 3 лет) для родителей и детей не посещающих ДОУ	Образовательный проект «Ясли – это серьезно» Специальные методики, индивидуальные программы и технологии	Бюджетное. По родительской плате - предоставление льгот Бюджетное финансирование	1 группа 1 группа 1 группа	№ 3 №8 №13
9. Дошкольные группы в учреждениях дополнительного образования	Дети дошкольного возраста (от 5 до 7 лет)	Комплексные развивающие программы	Бюджетное финансирование	2 группы	Центр развития творчества детей и юношества

**АНАЛИЗ
результатов профилактических осмотров детей дошкольного
возраста врачами специалистами в 2011 году**

Наименование учреждения Наименование заболеваний	ДОУ №3	ДОУ №6	ДОУ №7	ДОУ №8	ДОУ №10	ДОУ №11	ДОУ №13	Итого за 2011 год	В сравнении с 2010г. +,-)
1. Количество детей (на конец отчетного года)	92	113	128	226	126	225	228	1138	-11
2. Здоровых (без учета детей с хроническими заболеваниями и часто болеющих)	68	69	122	90	116	52	185	702-62%	-15 (-2%)
3. Заболевания органов дыхания				4	2	2	1	9 -8%	-2 (-0,2%)
4. Заболевания органов пищеварения	1			1		2		4-0,5%	-2
5. Отравления				4				4-0,5%	+2 (+0,5%)
6. Заболевания эндокринной системы						14		14-12%	-34 (-2,8%)
7. Заболевания органов кровообращения	3	2	5	8		11		29-2,5%	+6 (+0,5%)
8. Инфекционные заболевания	10			7		14		31 -2,7%	+3 (+0,3%)
9. Заболевания костно-мышечной системы		1		1		35	2	39-3,4%	-1 (-0,1%)
10. Кариес				18	30	62	24	134-11,8%	-12 (-1,2%)
11. Нарушения зрения				2		4		6-0,5%	+3 (0,2%)
12. Нарушение слуха					1			1-0,1%	1 (+0,1%)
-13. Заболевания мочеполовой системы	2	1		6	1	4	7	21-1,8%	+1 (+0,1%)
14. Венерические заболевания									
-15. Заболевания нервной системы	2	2	1	7		16	1	29-2,5%	+2 (+0,2%)
16. Психические заболевания									
-17. Заболевания кожи и подкожной клетчатки	1	2		10	3	10	1	27-2,4%	+3 (+0,3%)
18. Новообразования						1		1-0,1%	+1 (+0,1%)
-19. Врожденные аномалии		2		1	2		7	12-1,1%	+9 (+0,8%)
20. Другие	3	1			1	82		87-7,6%	+78 (+6,8%)
21. Численность детей, устроенных в ДОУ за отчетный год	29	36	25	57	31	72	64	314	-16

Характер адаптации 2011 год

	ДОУ №3			ДОУ №6			ДОУ №7			ДОУ №8			ДОУ №10			ДОУ №11			ДОУ №13		
	Лег-кий	Ср-ний	Тя ж.	Лег-кий	Сред-ний	Тя ж.	Лег-кий	Сред-ний	Тяж.	Лег-кий	Сред-ний	Тяж.	Лег-кий	Сред-ний	Тя ж.	Лег-кий	Сред-ний	Тяж.	Лег-кий	Сред-ний	Тяж.
Ранний возраст	16	3		27	3		20						2	8	3	13	22	4	21	9	
Младший возраст	5	1		3			2			29	18	3	4	7	2	5	16	1	19	4	
Средний возраст							1			4			3	1		6			7	1	
Старший возраст	1			1			2			1						2			2		
Подгот. группа	3			2						2			1			3			1		
Итого: детей	25	4		33	3		25			36	18	3	10	16	5	29	38	5	50	14	

	ИТОГО по городу		
	Легкий	Ср-ний	Тяж.
Ранний возраст (151 детей)	99- 66%	45 – 30%	7 – 4%
Младший возраст (119 детей)	67 – 56%	46 – 39%	6 – 5%
Средний возраст (23 детей)	21 – 91%	2 - 9%	
Старший возраст (9 детей)	9 – 100%		
Подгот. Группа (12 детей)	12 – 100%		
Итого: 314 детей	208 – 66%	93 – 30%	13 – 4%
В сравнении с 2010 годом	196 – 59% (+7%)	124-38% (-8%)	10 – 3% (+1%)

**Анализ
заболеваемости и посещаемости детьми
дошкольных учреждений г.Сасово в 2011 году**

Показатели	ДОУ №3			ДОУ №6			ДОУ №7			ДОУ №8			ДОУ №10			ДОУ №11			ДОУ №13			ИТОГО		
	Ран-ний воз-раст	До-школн	Все-го	Ран-ний воз-раст	Дош-к.	Все-го	Ран. возр.	Дош-к.	Все-го	Ран. возр.	Дош-к.	Все-го	Ран. возр.	Дош-к.	Все-го	Ран. возр.	Дош-к.	Все-го	Р.в.	ДВ	Все-го	Ран. возр.	Дошк.	Всего +,- к 2010г.
1. Среднесписочный состав	17	70	87	30	85	115	18	106	124	48	169	217	28	95	123	37	186	223	45	180	225	223	891	1114 +48
2. Число пропусков детодней по болезни	301	1236	1537	685	889	1574	365	1046	1411	1118	1325	2443	452	781	1233	1053	1807	2860	893	2057	2950	4867	9141	14008 +497
3. Число пропусков на одного ребенка	187	186	181	23	10	14	12	10	10	23	8	11	16	8	12	28	10	13	20	11	13	18	9	11 -2
134. Средняя продолжительность одного заболевания	6	6	6	19	7	10	7	6	6	10	3	4	7	6	7	9	6	7	5	5	5	8	5	7 +1
5. Количество случаев заболевания	52	221	273	37	124	161	53	189	242	117	472	589	61	127	188	117	328	445	165	423	588	602	1884	2486 +18
6. Количество случаев простудных заболеваний	37 71%	115 52%	152 57%	25 68%	68 55%	93 58%	32 60%	133 70%	165 68%	33 28%	96 20%	129 22%	30 49%	57 45%	87 46%	109 93%	290 88%	399 90%	132 80%	249 59%	381 65%	398 66%	1008 54%	1406 57% +59 (-2%)
7. Количество случаев на одного ребенка	2	3	3	1,2	1,4	1,4	2,9	1,8	2,0	2	3	3	2,2	1,3	1,5	3	2	2	4	2	3	2,2	1,8	2
8. Количество часто и длительно болеющих детей	2	10	12	2	2	4				15	17	32	1	3	4	26	145	171	3	14	17	49	191	240 +10
9. Число детей ни разу не болевших в отчетном году	8	30	38	3	38	41	3	23	26	14	69	83	2	26	28	11	41	52	13	47	60	54	274	328 +19
10. Индекс здоровья	47	42	44	10	45	36			21	29	40	38			22	30	22	23	29	26	27	24	31	29 -1%

С В Е Д Е Н И Я

о диспансерных детях в дошкольном образовательном учреждении г. Сасово на 2011 год

	Д/с №3	Д/с №6	Д/с №7	Д/с №8	Д/с №10	Д/с №11	Д/с №13	Итого	(+,_) к 2010 году
Всего детей (на конец отчетного года)	92	113	128	226+7	126	225+4	228	1149	-
из них с хроническими заболеваниями	22	12	2	52	6	96	41	231 – 22%	+5 (+2%)
В т.ч. поступило в 2011 г. Всего:	29	36	25	57	31	72	64	314	-16
из них детей с хроническими заболеваниями :	10	1	2	2	1	30	6	52 – 17%	+18 (+7%)
В т.ч. нервной системы	2	4		7		16	2	31 -2,7%	+9 (+0,8%)
Лор. Органов				8		11	2	21 – 1,8%	+7 (+0,6%)
Органов зрения				2	1	4	2	9 – 0,8%	+2 (+0,2%)
Органов дыхания				4	2	2	4	12 – 1,1%	-1
Органов пищеварения	1	1		1		2	1	6-0,5%	+1 (+01%)
Почек	4	1		6		4	2	17 -1,5%	-2 (-0,2%)
Эндокринные заболевания					2	14	6	22- 1,5%	-31 (-2,7%)
Заболевания кожи		1		10		10	6	27 – 2,4%	-
Порок сердца	6	2	1	1		1	6	17-1,5%	+9 (+0,8%)
Аллергические заболевания	2	1		13		14	1	31 – 2,7%	-5 (-0,4%)
Другие заболевания	6	2	1		1	18	9	37 – 3,3%	+14 (+1,3%)

Виразные, тубинфицированные дети	5	4	10	18	6	6		49 – 4,3%	+13 (+1,2%)
Часто болеющие дети	12	4		32	4	171	17	240 -21%	+10 (+1%)

**ПОКАЗАТЕЛИ АДАПТАЦИИ ВНОВЬ ПРИБЫВШИХ ДЕТЕЙ
В ДОШКОЛЬНЫЕ ОБРАЗОВАТЕЛЬНЫЕ УЧРЕЖДЕНИЯ Г. САСОВО В 2011 ГОДУ.**

Всего детей по группам	Характер адаптации						Тенденции к 2010 году (+, -)		
	Легкая форма		Средней тяжести		Тяжелая		легкая	Средней тяжести	Тяжелая
	2010	2011	2010	2011	2010	2011			
Ранний возраст	121	99	95	45	9	7	-22	-50	-2
Младший возраст	38	67	26	46	1	6	+29	+20	+5
Средний возраст	18	21	2	2			+3		
Старший возраст	14	9	1				-5	-1	
Подготовительная к школе группа	5	12					+7		
Итого:	196-59%	208- 66%	124-38%	93- 30%	10-3%	13-4%	+12 (+7%)	-31 (-8%)	+3 (+1%)
Поступило всего детей:	330	314	330	314	330	314			

Примечание: увеличилось незначительно адаптация в лёгкой форме на 7% и составила 66%, средний уровень уменьшился на 8%, а также увеличилась на 1% адаптация в тяжелой форме или на 3 случая.

**СВЕДЕНИЯ О ФУНКЦИОНИРОВАНИИ
ДОШКОЛЬНОГО ОБРАЗОВАТЕЛЬНОГО УЧРЕЖДЕНИЯ № 3А 2011ГОД**

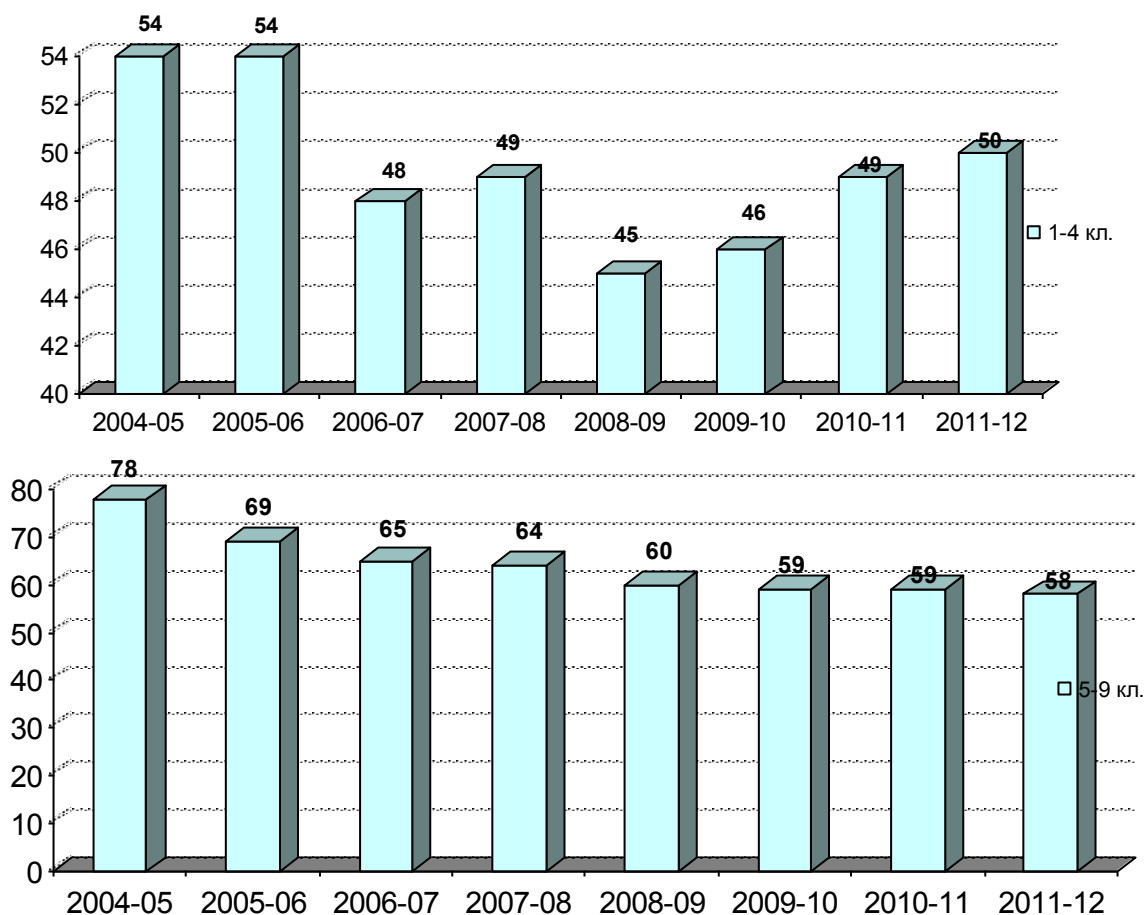
Распределение по группам здоровья				Образовательный уровень				Повышение квалификации		Квалификационная категория			Число пропущенных дней 1 ребенком (по болезни)	Заболееваемость в % от среднесписочного состава			Физическое развитие детей		
										Высшая	1 категория	2 категория		ОРЗ, грипп	пневмония	Острая дизентерия	Ниже среднего	среднее	Выше среднего
№ Д/С	1 группа здоровья	2 группа здоровья	3 группа здоровья	Педагогических кадров		Мед. Кадров		Педагогических кадров	Медицинских кадров										
				высшее	Среднее спец.	в	ср												
№3	62	25	3	3	7		1	8		4	2	2	18	155 178%	4 4,6%		4	84	4
№6	106	6	1	2	14		1	5		4	9	3	14	90 78%	3 2,6%		1	110	2
№7	57	65	6	4	10		1	13		9	1	2	10	165 133%	1 0,8%			117	11
№8	93	122	2	2	19		1	7		3	12	1	8	142 65%	1 0,5%		4	205	8
№10	48	76	2	6	5		1	3		2	1	7	12	84 68%	5 4,1%		2	121	3
№11	52	162	11	14	3	1	3	4		6	6	5	13	399 179%	2 0,9%		23	183	19
№13	89	129	9	3	19		1	12		3	8	8	13	381 171%	6 2,7%		2	220	5
Итого	507 45%	585 51%	34 4%	34	77	1	9	52		31 26%	39 33%	28 24%	11	1416 127%	22 2%		36 3%	1040 91%	52 4,6%
+, - к 2010	+42 +5%	-57 -5%	-6	-6	-7			+43		-7 -5%	-5 -2%	-2	-2	+53%	+1%		-9 -1%	-28 -2%	+16 +1,6%

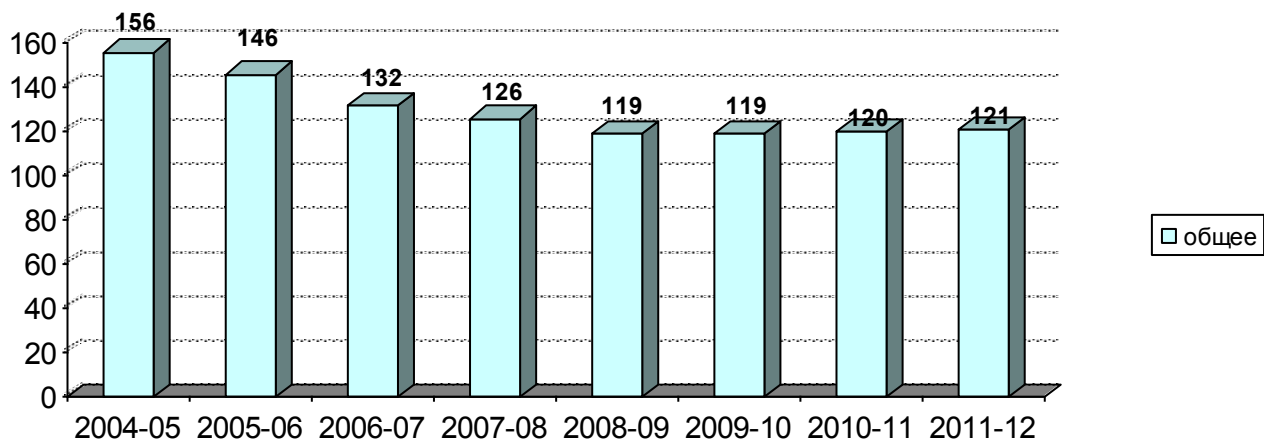
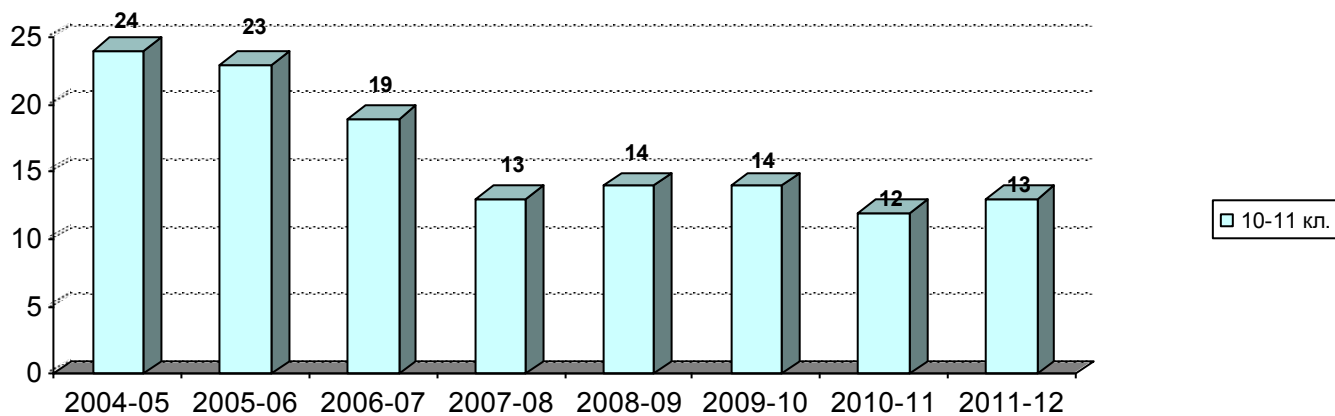
Развитие общего образования

Изменение численности учащихся муниципальных общеобразовательных школ.

Численность обучающихся	2006-2007 уч. год	2007-2008 уч. год	2008-2009 уч. год	2009-2010 уч. год	2010-2011 уч. год	2011-2012 уч. год
В начальных классах	1040 35,4 %	1037 37,6%	1007 37,5%	1002 37,4%	1103 40,7%	1165 42,4%
В 5-9 классах	1466 49,9 %	1436 52,0%	1372 51,1%	1354 50,6%	1351 50%	1318 48%
В 10-11 классах	429 14,6 %	287 10,4%	304 11,3%	301 11,2%	251 9,3%	266 10%
ИТОГО:	2935	2760	2683	2677	2705	2749

Изменение числа классов-комплектов в общеобразовательных школах

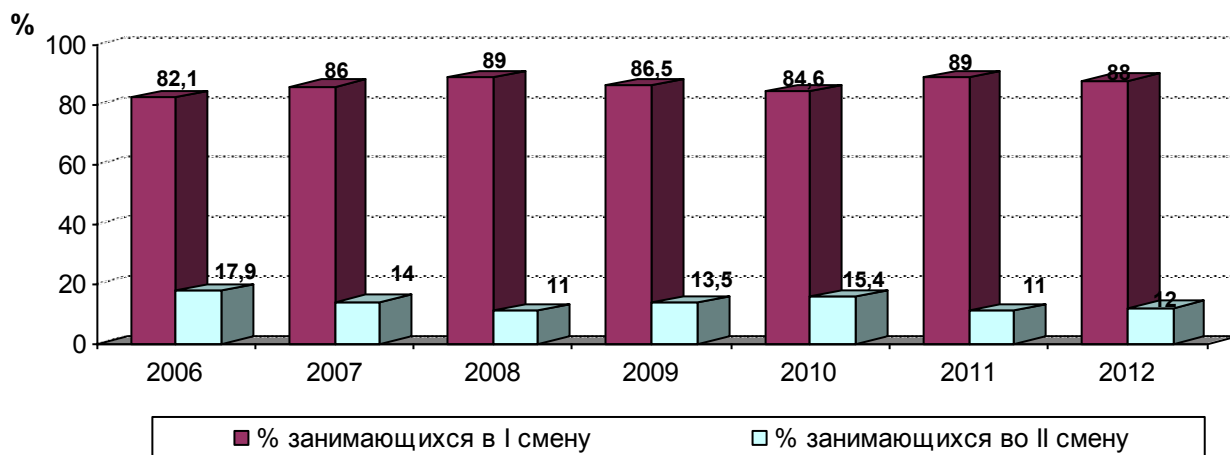




Отмечена стабильность в комплектовании классов за последние два года.

Соотношение численности учащихся, занимающихся в 1, 2 смене.

Число учащихся	2006- 2007 уч. год	2007-2008 уч. год	2008-2009 уч. год	2009-2010 уч. год	2010-2011 уч. год	2011-2012 уч. год
I смена	2525	2455	2321	2265	2409	2439
II смена	410	305	362	412	296	310



Динамика вариативности обучения

Показатели	2006-2007 уч. год	2007-2008 уч. год	2008-2009 уч. год	2009-2010 уч. год	2010-2011 уч. год	2011-2012 уч. год
Всего учащихся	2935	2760	2683	2677	2705	2749
Базовый уровень (%)	80,0	81,3	80,7	86,3	85,6	87,1
Повышенный уровень (%)	13,4	11,6	11,2	9,2	9	8,7
Коррекционный и компенсирующий	6,6	7,1	8,1	4,5	5,4	4,2

Численность учащихся по городу Сасово (в разрезе школ)

Школа	2006-2007 уч.год		2007-2008 уч. год		2008-2009 уч. год		2009-2010 уч. год		2010-2011 уч. год		2011-2012 уч. год	
	Кол-во уч-ся	Кл. комп	Кол-во уч-ся	Кл. комп	Кол-во уч-ся	Кл. комп	Кол-во уч-ся	Кл. комп.	Кол-во уч-ся	Кл. комп	Кол-во уч-ся	Кл. комп
Средняя школа №1	522	25	474	22	449	19	419	19	410	19	422	20
Основная школа №2	254	11	231	11	220	10	220	10	209	10	247	11
Средняя школа №3	687	30	676	29	666	29	666	29	671	28	693	29
Центр детства	101	4	75	3	-	-	-	-	-	-	-	-
Средняя школа №6	871	36	876	37	522	38	921	38	966	40	973	39
Начальная школа №5	29	4	31	4	30	4	34	4	34	4	26	4
Средняя школа №106	429	21	397	20	396	19	394	19	415	19	388	18

Тенденция: за последние годы наметилось уменьшение количества учащихся в школах № 1, 2; увеличение количества учащихся в школах № 3,6,5,106

Основные показатели деятельности общеобразовательных школ

ПОКАЗАТЕЛИ	2006-2007 уч. год	2007-2008 уч. год	2008-2009 уч. год	2009-2010 уч. год	2010-2011 уч. год	2011-2012 уч. год	
1. Окончили начальную школу, из них на «4» и «5»	251	274	246	244	288	247	
	110 (42,3%)	134 (49%)	131 (53,3%)	112 (45,9%)	144 (50%)	119 (48%)	
2. Окончили основную школу, из них на «4» и «5» с отличием	270	328	254	254	289	277	
	74 (27,4%)	81(24,8%)	62 (24,4%)	68 (26,8%)	73 (25,3%)	68 (24,5%)	
	9 (3,3%)	10(3,1%)	8 (3,1%)	12 (4,7%)	13 (4,5%)	8 (3%)	
3. Окончили среднюю школу, из них на «4» и «5» с золотыми медалями с серебряными медалями	270	145	131	155	127	120	
	86 (31,9%)	45(31%)	42 (32,1%)	65 (41,9%)	61 (48%)	67 (56%)	
	3 (1,1%)	4(2,8%)	3 (2,3%)	4 (2,6%)	3 (0,1%)	9 (7,5%)	
	26 (9,6%)	14(9,7%)	10 (7,6%)	10 (6,5%)	2 (0,07%)	11 чел (9%)	
4. Оставлены на повторное обучение							
	1-4 классы	14 (1,4%)	13	2 (0,2%)	3 (0,3%)	1 (0,04%)	5 (0,4%)
	5-9 классы	18 (1,2%)	18	15 (1,1%)	5 (0,4%)	5 (0,2%)	7 (0,5%)
	10-11 классы	2 (0,5 %)	1	4 (1,3%)	1 (0,4%)	-	-
	Итого:	34 (1,2)	32 (1,2)	21 (0,8%)	9 (0,3%)	6 (0,2%)	12 (0,4%)
5. Выбыли со справкой							
	9 классы			-	-	-	
	11 классы		1		1	-	

РЕЗУЛЬТАТЫ ОБРАЗОВАНИЯ

Своевременно завершили образование данного уровня в:
 2005-2006 уч. году – 99,2 % (9 кл. – 99,2 %, 11 кл. - 98,8 %)
 2006-2007 уч. году – 98,8 % (9 кл. – 98,2 %, 11 кл. - 100 %)
 2007-2008 уч. году – 98,8% (9 кл. -97,6%, 11 кл. – 99,3%)
 2008-2009 уч. году – 100%
 2009-2010 уч. году – 9 кл. – 100%, 11 кл. – 99,4%
 2010-2011 уч. год – 9 кл. – 100%, 11 кл. – 99,2%
 2011-2012 уч. году – 9 кл. – 100%, 11 кл. – 100%

Оставлены на повторное обучение (в разрезе школ)

ОУ	Оставлены на повторное обучение					
	2006-2007 уч. год	2007-2008 уч. год	2008-2009 уч. год	2009-2010 уч. год	2010-2011 уч. год	2011-2012 уч. год
МОУ СОШ №1	4 0,8 %	5 1,1%	4 0,9%	-	1 0,2%	-
МОУ ООШ №2	2 0,8 %	2 0,9%	2 0,9%	2 0,9%	1 0,5%	3 1,2%
МОУ СОШ №3	3 0,4 %	5 0,7%	7 1,1%	3 0,4%	1 0,1%	4 0,6%
МОУ НОШ №5	-	-	-	-	-	-
МОУ СОШ №6	11 1,3 %	11 1,3%	4 0,4%	4 0,4%	4 0,4%	5 0,5%
МОУ СОШ №106	13 2,9 %	8 2,0%	4 1,0%	-	-	-

Награждение медалями выпускников (в разрезе школ)

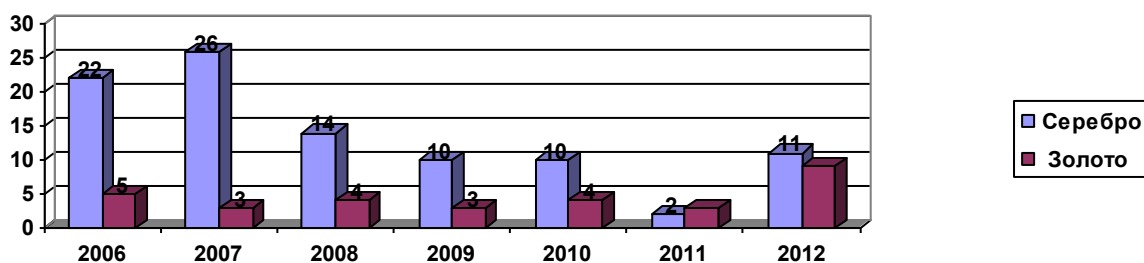
Количество награжденных по годам												
	2006-2007		2007-2008		2008-2009		2009-2010		2010-2011		2011-2012	
	уч. год		уч. год		уч. год		уч. год		уч. год		уч. год	
	зол.	сер.	зол.	сер.	зол.	сер.	зол.	сер.	зол.	сер.	зол.	сер.
Школа №1	1 1,6%	3 4,8%	1 5,9%	-	1 23%	3 6,8%	-	3 7,0%	-	-	3 8,3%	3 8,3%
Школа №3	-	12 19,0%	3 5,8%	6 11,5%	1 6,3%	1 6,3%	1 2,8%	4 11,1%	1 2,3%	-	4 13%	3 10%
Школа №6	1 1,3 %	7 8,8 %	-	7 11,9%	1 2,0%	4 8,0%	2 3,8%	3 5,8%	2 4,4%	2 4,4%	2 5,5%	1 3%
Школа №106	1 1,5%	4 6,2%	-	1 5,9%	-	2 8,7%	1 4,2%	-	-	-	-	4 22%
Итого	3 1,1%	26 9,6%	4 2,8%	14 9,7%	3 2,3%	10 7,6%	4 2,6%	10 6,5%	3 2,4%	2 1,6%	9 7,5%	11 9%

За последние пять лет награждены медалями:

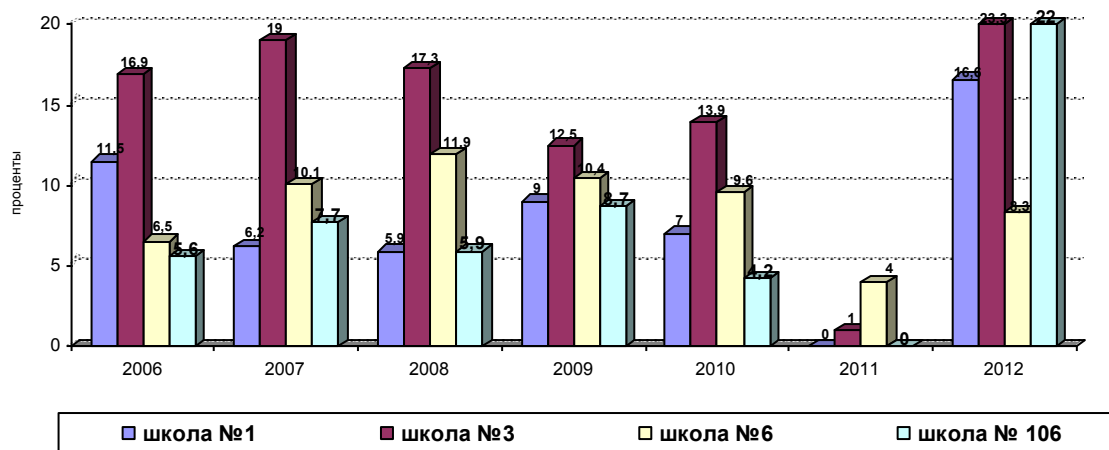
1. Средняя школа №1 - 19 выпускников из 158 (12%)
2. Средняя школа №6 - 24 выпускник из 240 (10%)
3. Средняя школа №3 - 24 выпускников из 178 (13,5%)
4. Средняя школа №106 - 9 выпускников из 82 (11%)

ВСЕГО: 76 выпускников из 658 (11,5 %)

Награждение медалями выпускников



Награждение медалями выпускников в разрезе школ



**Рейтинговая оценка общеобразовательных учреждений города Сасово
по качеству образования 9-х классов**

Наименование ОУ	% качества знаний выпускников					
	2006-2007 уч. год	2007-2008 уч. год	2008-2009 уч. год	2009-2010 уч. год	2010-2011 уч. год	2011-2012 уч. год
МБОУ «Средняя общеобразовательная школа №1»	36,0 %	32,7%	30,2%	24,5%	24%	34,2%
МБОУ «Основная общеобразовательная школа №2»	18,9 %	15,8%	10,5%	27,6%	24%	21%
МБОУ «Средняя общеобразовательная школа №3»	45,3 %	22,5%	25,0%	27,8%	37%	35,6%
МБОУ «Средняя общеобразовательная школа №6»	25,0 %	28,2%	34,3%	24,2%	27,7%	20,4%
МБОУ «Средняя общеобразовательная школа №106»	13,7 %	10,3%	21,1%	31,6%	8,5%	14%
Городской показатель	30,7 %	24,8%	24,2%	26,8%	25,3%	24,5%

**Итоги ГИА в новой форме по математике 2012 год
(в разрезе школ)**

Школа	МБОУ СОШ№1			МБОУ ООШ№2	МБОУ СОШ №3				МБОУ СОШ №6					МБОУ СОШ№106			Город
	класс	9А	9Б		По школе	9А	9Б	9В	По школе	9А	9Б	9В	9Г	По школе	9А	9Б	
Кол-во учащ-ся	21	7	28	20	25	6	16	47	24	21	18	16	77	20	11	31	203
Получили на ГИА оценки «5»	4 19,0%	0	4 14,3%	1 5,%	5 20%	0	6 37,5%	11 23,4%	4 16,7%	2 9,5%	0	0 43,75%	6 7,8%	1 5%	0	1 3,2%	23 11,3%
«4»	5 23,8%	1 14,3%	6 21,4%	1 5,%	9 36%	1 16,7%	5 31,3%	15 31,9%	3 12,5%	2 9,5%	2 11,1%	1 6,25%	18 10,4%	3 15%	0	3 9,6%	33 16,3%
«3»	12 57,1%	5 71,4%	17 60%	15 75%	11 44%	5 83,3%	5 31,3%	21 44,6%	16 66,7%	16 76,2%	16 88,9%	15 93,75%	61 79,2%	15 75%	1 20%	22 71%	136 67%
«2»		1 14,3%	1 3,6%	3 15%	0	0	0	0	1 4,2%	1 9,5%	0	0	2 2,6%	1 5%	4 36,4%	5 16,1%	11 5,4 %
Качество	42,8%	14,3%	35,7%	10%	56%	16,6%	68,8%	55,3%	29,2%	19%	11,1%	6,25%	18,2%	20%	80%	72,7%	27,6%
Средн оценка за ГИА	4	4,6	3,46	3	3,76	3,2	4,1	3,8	3,4	3,25	4,3	3,1	3,24	3,2	2,6	3	3,4
Наиболее высокий балл	29	18	29	21	26	29	30	30	29	24	18	19	29	28	12	28	30
Наиболее низкий балл	9	1	1	0	8	13	9	8	1	7	8	8	1	0	2	0	0
Средний балл	15,5	10	14,1	9,6	15,6	11,3	18,5	16	14,2	11,7	11,3	11,1	12,3	12,5	7,4	10,7	12,5

**Итоги ГИА в новой форме по русскому языку 2012 год
(в разрезе школ)**

Школа	МБОУ СОШ №1			МБОУ ООШ №2	МБОУ СОШ №3				МБОУ СОШ №6					МБОУ СОШ №106			Город
	9А	9Б	По школе		9А	9А	9Б	9В	По школе	9А	9Б	9В	9Г	По школе	9А	9Б	
Кол-во уч-ся	22	7	28	20	24	5	15	44	24	21	14	17	76	22	8	30	199
Получили на ГИА оценки «5»	6 27,3%	2 28,6%	8 28,6%	8 40%	6 25%	0	9 60%	15 34,1%	5 20,8%	12 57,1%	3 21,4%	4 23,5%	24 31,6%	2 9,1%	0	2 6,6 %	73 (36,6%)
«4»	9 40,9%	1 14,3%	10 35,7%	6 30%	14 58,3%	4 80%	5 31,3%	23 52,3%	12 50%	9 42,9%	7 50%	2 11,8%	31 40,8%	9 40,9%	2 25%	11 36,6%	81 (40,6%)
«3»	6 27,3%	3 42,9%	10 35,7%	6 30%	4 16,7%	1 20%	1 6,7%	6 13,6%	16 29,7%	0	4 28,6%	9 52,9%	20 26,3%	11 5%	5 62,5%	16 53,3%	58 (29%)
«2»		1 14,3%	1 3,6%	0	0	0	0	0	0		0	2 11,8%	2 2,6%	1 50%	1 12,5%	1 3,3%	4 (2 %)
Качество	71,5%	14,3%	35,7%	70%	83,3%	80%	93,3%	55,3%	70,8%	100%	71,4%	35,3%	72,4 %	50%	80%	72,7%	77,2%
Средняя оценка за ГИА	4	3,6	3,9	4,1	4,1	3,8	4,5	3,8	3,9	4,6	3,9	3,5	4,0	3,6	3,1	3,5	4,0
Наиболее высокий балл	40	39	40	40	40	36	41	41	41	41	38	39	41	41	35	41	41
Наиболее низкий балл	24	7	7	18	26	27	26	26	20	30	23	13	13	19	15	15	7

Средний балл	34,6	25,6	31,3	31,9	34	32	36,3	34,5	30,8	37	32,2	26,9	31,9	28,9	24,1	27,6	31,7
--------------	------	------	-------------	-------------	----	----	------	------	------	----	------	------	-------------	------	------	-------------	-------------

Общий анализ результатов экзаменов по выбору в 9 классе в новой форме

предмет	Английский язык	История	Биология	География	Химия	Обществознание	Физика	Информатика
Количество сдававших	2	5	11	18	11	21	2	7
Получили оценки:								
5				4 (22,2%)	4(36,4%)	1(4,8 %)	1 (50%)	1(14,3%)
4	1 (50%)0	2 (40%)	8 (72,7%)	11 (61,1 %)	7(63,6%)	12(57,1%)		3(42,9%)
3	1(50%)	2 (40%)	2(18,2%)	3 (16,7%)		8(38,1%)	1(50%)	3(42,9%)
2		1 (20%)	1 (9,1%)					
Максимальный балл (процент верных ответов)	12(80%)	32(72%)	30(75%)	29(87%)	29(87%)	35(87%)	31(86%)	20 (90%)
Минимальный балл (процент верных ответов)	31(56%)	10(22%)	10(25%)	19 (57%)	23(69%)	20(50%)	14(38%)	6 (27%)
Средний балл (процент верных ответов)	21,5 (51%)	22,8(51,2)%	25,2 (62,7%)	22,8 (68,3%)	24,2(72,5%)	26,1(71,5%)	22,5 (62%)	13 (58,7)
Качество знаний	50%	40%	72,7%	83,3%	100%	61,9 %	50%	100%

**Анализ результатов экзамена по выбору в новой форме
(в разрезе школ и предметов)**

Биология

Школа	МБОУ СОШ№1	МБОУ СОШ№6	МБОУ СОШ №106
Количество сдававших	4	6	1
учитель	Рыжкова Е.В	Филатова Г.Ю.	Авдеева Н.И.
Подтвердили оценки	1 (25 %)	1(16,7%)	-
Выше годовой	-	-	-
Ниже годовой	3(75%)	5 (83,3%)	1 (100%)
Средний балл	28,8	23	24
Качество знаний	100%	75%	100%

История

Школа	МБОУ СОШ №1	МБОУ СОШ №6	МБОУ СОШ №106
Количество сдававших	1	2	2
учитель	Краюшина Л.В.	Кочетков А.В.	Ерохина О.В.
Подтвердили оценки	-	-	-
Выше годовой	-	-	-
Ниже годовой	1 (100%)	2 (100%)	2 (100%)
Средний балл	23	15	30,5
Качество знаний	0%	0%	100%

География

Школа	МБОУ СОШ№1	МБОУ ООШ№2	МБОУ СОШ№3	МБОУ СОШ №6	МБОУ СОШ№106
Количество сдававших	3	1	2	11	1
учитель	Мещерякова И.В.	Саполётова В.П.	Басовец Г.И.	Елисеева Е.В	Калошина Т.В
Подтвердили оценки	1 (33,3%)	-	1(50%)	7 (63,6%)	-
Выше годовой	1(33,3%)	1 (100%)	1(50%)	2 (18,2%)	-
Ниже годовой	1(33,3%)	-	-	2 (18,2%)	1 (100%)
Средний балл	23	28	22,5	21,4	27
Качество знаний	66,7%	100%	100%	75%	100%

Химия

Школа	МБОУ СОШ№1	МБОУ СОШ№3	МБОУ СОШ №6
Количество сдававших	4	4	3
учитель	Бабанова И.А	Зеленина В.В.	Немова Е.В.
Подтвердили оценки	3 (75%)	1 (25%)	2 (66,7%)
Выше годовой	1 (25%)	-	-
Ниже годовой	нет	3(75%)	1 (33,3%)
Средний балл	24,3	23	25,7
Качество знаний	100%	100%	100%

Обществознание

Школа	МБОУ СОШ№ 3	МБОУ СОШ №6	МБОУ СОШ№106
Количество сдававших	7	11	3
учитель	Лоцинина Е.Н.	Кочетков А.В.	Ерохина О.В.
Подтвердили оценки	2 (28,6%)	2 (18,2%)	1 (33,3%)
Выше годовой	-	-	-
Ниже годовой	5 (71,4%)	9 (81,8%)	2 (66,7%)
Средний балл	30	23,7	31,7
Качество знаний	71,4%	100%	100%

**Рейтинговая оценка общеобразовательных учреждений города Сасово
по качеству образования 11-х классов**

Наименование ОУ	% качества знаний выпускников					
	2006-2007 уч. год	2007-2008 уч. год	2008-2009 уч. год	2009-2010 уч. год	2010-2011 уч. год	2011-2012 уч. год
МБОУ «Средняя общеобразовательная школа №1»	46,3%	17,6%	43,8%	48,8%	44%	55,6%
МБОУ «Средняя общеобразовательная школа №3»	52,4%	50,8%	43,8%	30,6%	61%	50%
МБОУ «Средняя общеобразовательная школа №6»	36,9%	44,2%	45,5%	53,8%	42%	40,5%
МБОУ «Средняя общеобразовательная школа №106»	32,3%	41,2%	30,4%	20,8%	35%	94,4%
Городской показатель	42,2%	43,4%	40,8%	41,9%	48%	56%

Анализ результатов ЕГЭ - 2012

Предмет	Кол-во сдававших (без з/о)	% от общего числа вып-ков	Наивысший балл	Наименьший балл	Набрали 60 и более баллов	Набрали ниже установленного минимального балла	Средний балл по городу
Русский язык	120	100	100 Колесникова Лидия сош №1 Козлов Игорь сош №3	44	98 чел (82%)	-	69
Математика	120	100	87 Симонов Андрей сош №6	20	34 чел. (28,3%)	1 чел 0,8%	49,6
Биология	32	26	82 Колесникова Лидия сош №1	37	14 чел (42%)	-	56
История	16	13	68 Жирнова Юлия сош №1	25	7 чел (44%)	1 чел (6%) сош №6	48
Информатика ИКТ	-	-	-	-	-	-	-
Химия	18	14	89 Бочаров Евгений сош №3	31	10 чел (53%)	1 чел 6%	60
Английский язык	7	5,8	82 Чернышова Вероника сош №1	15	3 чел 43%	1 чел 14%	48
Физика	25	21	71 Козлов Игорь сош №3	30	3 чел 12%	1 чел 4%	48
Обществознание	70	58	85 Мацерук Татьяна сош №3	24	32 чел 46%	2 чел 3,4%	58
Литература	6	5	87 Чернышова Вероника сош №1	59	5 чел 83%	-	70,5
География	1	0,8	91 Козлов Игорь сош №3	-	1 100%	-	91

Годы	Русский язык				Математика				Биология			
	Город		Область		Город		Область		Город		Область	
	Средний балл	60 и более	Средний балл	60 и более	Средний балл	60 и более	Средний балл	60 и более	Средний балл	60 и более	Средний балл	60 и более
2010	61,3	55%	59,8	52%	47,2	34%	44,8	18,4%	56,3	35%	56,9	30%
2011	64	61%	63,7	49,9 %	51,4	32,5%	49	27,9%	60,3	56%	56	41,7%
2012	69	82%			49,6	28,3%			56	42%		
Годы	Физика				Обществознание				География			
	Город		Область		Город		Область		Город		Область	
	Средний балл	60 и более	Средний балл	60 и более	Средний балл	60 и более	Средний балл	60 и более	Средний балл	60 и более	Средний балл	60 и более
2010	50,9	18%	50,3	17%	58,1	43%	56,9	41%	52,5	17%	54,5	20%
2011	51,8	22,2%	53,4	25,3%	59,3	46%	58,1	44,7%	58	-	62,4	
2012	48,2	12%			58	46%			91	100		

Годы	История				Английский язык				Химия			
	Город		Область		Город		Область		Город		Область	
	Средний балл	60 и более	Средний балл	60 и более	Средний балл	60 и более	Средний балл	60 и более	Средний балл	60 и более	Средний балл	60 и более
2010	50,3	15%	49,7	12%	35,9	0%	55,4	32%	55,6	30%	60	35%
2011	53,6	23,5%	50	27,9%	56	43%	62,5		68	73,3%	63,6	49,8%
2012	48	44%			48	43%			60	53%		

Годы	Литература				Информатика ИКТ							
	Город		Область		Город		Область		Город		Область	
	Средний балл	60 и более	Средний балл	60 и более	Средний балл	60 и более	Средний балл	60 и более	Средний балл	60 и более	Средний балл	60 и более
2010	60,3	67%	59,2	56%	69	100%	60,8	40%				
2011	63,3	83,3%	59,2	64,9%	55,5	-	60,9					
2012	70,5	83,3%			-	-	-	-				

**Анализ единого государственного экзамена
по русскому языку
в 2012 году в разрезе школ города**

ОУ	Кол-во сдававших	Наивысший балл	Наименьший балл	Набрали 60 и более баллов	Набрали ниже установленного минимального балла	Средний балл	ФИО учителя
МБОУ СОШ №1	36	100 Колесникова Лидия	44	31 чел (86%)	-	69,7	Буданова М.А.
МБОУ СОШ №3	30	100 Козлов Игорь	52	28 чел (93,3%)	-	75	Баркова О.М.
МБОУ СОШ №6	36	92 Симонов Андрей	47	23 чел (62%)	-	64	Ивчатова Л.В.
МБОУ СОШ №106	18	73 Кравченко Владимир Кузнецова Екатерина	55	16 чел (88,8%)	-	66,4	Седых Т.А.
ИТОГО	120	100	44	98 чел (82%)	-	69	

**Анализ единого государственного экзамена
по математике
в 2012 году в разрезе школ города**

ОУ	Кол-во сдававших	Наивысший балл	Наименьший балл	Набрали 60 и более баллов	Набрали ниже установленного минимального балла	Средний балл	ФИО учителя
МБОУ СОШ №1	36	70 (Фаткуллин Рияз)	20	7 чел. (19,4%)	-	44,8	Авилкина Г.Л.
МБОУ СОШ №3	30	74 (Бочаров Евгений Козлов Игорь)	32	10 чел. (33,3%)	-	53,4	Михалева Р.Н.
МБОУ СОШ №6	36	87 (Симонов Андрей)	24	11 чел. (30,5%)	-	48,8	Шнабель Н.В.
МБОУ СОШ №106	18	68 (Кузнецова Екатерина)	32	6 чел. (33,3%)	-	54	Кузнецова О.А.
ИТОГО	120	87	20	34 чел. (28,3%)	-	49,6	

В 2012 году государственная (итоговая) аттестация выпускников средней школы проводилась только в форме **единого государственного экзамена (ЕГЭ)**. В городе ЕГЭ сдавали 120 выпускников дневных общеобразовательных школ, 1 – обучающихся по очно-заочной форме обучения, 1 – передача с 2011 года (русский язык), 6 выпускников прошлых лет, и выпускники Сасовского индустриального техникума.

Все 121 (100%) выпускников общеобразовательных школ города получили аттестат о среднем (полном) общем образовании.

Из анализа результатов ЕГЭ в 2012 году следует, что качество образования выпускников школы №6 остается одним из самых низких:

- из 5 выпускников, не преодолевших минимального порога по разным предметам – 4 являются выпускниками школы №6;
- % выпускников, набравших 60 и более баллов по русскому языку по школе №6, также является самым низким по городу – 62%.

Несмотря на высокие результаты выпускников по русскому языку, а также предметам по выбору, учащиеся школы №1 показали самый низкий процент качества знаний по математике – лишь 19% выпускников набрали 60 и более баллов, средний балл по школе – 44,8.

Итоги олимпиад среди школ города

Школы	Учебный год	Количество призовых мест					
		Начальные классы		Естественно- математический цикл предметов.		Общественно- гуманитарный цикл	
		1-3 места	1 место	1-3 места	1 место	1-3 места	1 место
№ 1	2006-2007 г.	3	-	16	5	15	3
	2007-2008 г.	4	1	21	8	23	9
	2008-2009 г.	3	2	22	6	24	6
	2009-2010 г.	3	2				
	2010-2011 г.	2	-	23	4	24	4
	2011-2012 г.	3	-	22	6	29	9
№ 3	2006-2007 г.	3	2	22	6	33	11
	2007-2008 г.	2	-	26	10	19	4
	2008-2009 г.	3	2	22	5	21	7
	2009-2010 г.	-	-				
	2010-2011 г.	1	1	32	16	34	13
	2011-2012 г.	3	1	14	1	29	7
№ 6	2006-2007 г.	2	1	13	6	12	2
	2007-2008 г.	1	-	12	3	15	7
	2008-2009 г.	-	-	14	2	4	2
	2009-2010 г.	1	-				
	2010-2011 г.	2	1	15	5	3	1
	2011-2012 г.	4	2	23	3	15	4
№ 2	2006-2007 г.	-	-	10	3	6	2
	2007-2008 г.	1	-	-	-	4	1
	2008-2009 г.	-	-	-	-	-	-
	2009-2010 г.	1	-			-	-
	2010-2011 г.	-	-	1	-	-	-
	2011-2012 г.	-	-	2	-	3	-
№5	2006-2007 г.	1	-	-	-	-	-
	2007-2008 г.	2	2	-	-	-	-
	2008-2009 г.	-	-	-	-	-	-
	2009-2010 г.	-	-	-	-	-	-
	2010-2011 г.	2	-	-	-	-	-
	2011-2012 г.	-	-	-	-		
№ 106	2006-2007 г.	1	-	5	2	4	2
	2007-2008 г.	-	-	12	4	5	-
	2008-2009 г.	3	-	5	1	8	4
	2009-2010 г.	4	1				
	2010-2011 г.	2	1	8	1	4	-
	2011-2012 г.	1	-	6	1	8	1

**Аналитическая таблица состава
педагогических кадров общеобразовательных школ**

	ГОДЫ									
	2007-2008		2008-2009		2009-2010		2010-2011		2011-2012	
	уч. год		уч. год.		уч. год.		уч год		уч. год	
	Кол-во	%	Кол-во	%	Кол-во	%	Кол-во	%	Кол-во	%
1. Всего учителей	210		197		171		175		175	
из них имеют высшее образование		87,6		86,8		86,0		84,0		84,0
2. Учителей 1-3(4) кл. из них	49		45		48		50		50	
а) имеют законченное высшее образование		77,6		77,8		77,1		74		74
б) пенсионного возраста		30,3	15	33,3		31,3		26		26
1. Учителей 5-11 кл. 2.	114		107		96		100		100	
а) имеют законченное высшее образование		99,1		99,1		99,0		98		98
б) пенсионного возраста		29,8		34,6		37,5		39		39
3. Учителей музыки, ИЗО, физической культуры, трудового обучения	27		27		27		25		25	
а) имеют законченное высшее образование		51,9		51,9		55,6		48		48
б) пенсионного возраста		7,4		3,7		7,4		4		4
4. Из общего числа учителей женщин		95,7		92,9		93,6		93,7		94
5. Из общего числа учителей пенсионеров		26,2		28,9		31,0		31,0		31
6. Число педагогов- психологов	4		3		5		4		4	
7. Социальных педагогов 8.	4		4		6		3		1	
9. Воспитателей, не ведущих преподавание	10		10		8		5		10	

Стабильно высоким остается образовательный ценз педагогических работников, что является важным резервом обеспечения качества образования.

Анализ результатов профилактических осмотров школьников врачами-специалистами

	2007-2008 уч. год	2008-2009 уч. год	2009-2010 уч. год	2010-2011 уч. год	2011-2012 уч. год
Количество учащихся	2739	2554	2433	2705	2749
Здоровых	1784 (65,1%)	1556 (60,9%)	1522 (62,5%)	1667 (61,6%)	2638 (59,5%)
Заболевания органов дыхания	51 (1,9%)	49 (1,9%)	52 (2,1%)	58 (2,1%)	53 (2%)
Заболевания органов пищева- рения	91 (3,3%)	69 (2,7%)	46 (1,9%)	41 (1,5%)	52 (1,8%)
Отравления (вне учреждения)	-	-	-	-	-
Заболевания эндокринной си- стемы	130 (4,7%)	85 (3,3%)	102 (4,2%)	81 (3%)	85 (3%)
Заболевания органов кровооб- ращения	112 (4,1%)	87 (3,4%)	63 (2,6%)	107 (4%)	221 (8%)
Инфекционные заболевания	6 (0,2%)	87 (3,4%)	6 (0,2%)	-	-
Заболевания костно- мышеч- ной системы	89 (3,2%)	103 (4,0%)	78 (3,2%)	77 (2,8%)	154 (5,6%)
Кариес	333 (12,2%)	323 (12,6%)	396 (16,3%)	71 (2,6%)	529 (19%)
Нарушения зрения	338 (12,3%)	218 (8,5%)	251 (10,3%)	190 (7%)	210 (7,6%)
Нарушения слуха	15 (0,5%)	12 (0,5%)	17 (0,7%)	14 (0,5%)	15 (0,5%)
Заболевания мочеполовой систе- мы	62 (2,3%)	69 (2,7%)	57 (2,3%)	53 (1,9%)	38 (1,4%)
Венерические заболевания	-	-	-	-	-
Заболевания нервной системы	96 (3,5%)	90 (3,5%)	88 (3,6%)	97 (3,5%)	118 (4,3%)
Психические заболевания	2 (0,07%)	5 (0,2%)	2 (0,1%)	6 (0,2%)	3 (0,1%)
Заболевания кожи и подкож- ной клетчатки	32 (1,2%)	42 (1,6%)	43 (1,8%)	35 (1,3%)	25 (1%)
Новообразования	1 (0,04%)	21 (0,1%)	2 (0,1%)	2 (0,07%)	2 (0,07%)
Врожденные аномалии	7 (0,3%)	4 (0,2%)	7 (0,3%)	3 (0,1%)	13 (0,5%)
Другие	98 (3,6%)	87 (3,4)	96 (3,9%)	2 (0,07%)	92 (3,3%)

Анализ статистических данных о состоянии здоровья детей внушает серьезные опасения.

По данным профилактических осмотров школьников врачами специалистами на 11.01.2012 г. количество здоровых детей составляет 59,5 % (2011г. – 61,6%). Увеличилось количество школьников с заболеваниями органов кровообращения, костно-мышечной системы, заболеваниями нервной системы, психическими заболеваниями

По данным изучения медицинских карт школьников города состояние их здоровья ухудшается по многим показателям. За годы обучения в школе выпускников 2011 года в 1,8 раза произошло увеличение числа учащихся с пониженной остротой зрения, в 3 раза возросло число учащихся со сколиозом.

В течение 2 лет количество здоровых детей уменьшилось на 3 %.

**Анализ результатов профилактических осмотров
школьников врачами – специалистами в общеобразовательных учреждениях г. Сасово на 01.01.2012 г.**

№	Наименование заболеваний	СОШ №1		ООШ №2		СОШ №3		СОШ №6		СОШ №106		Итого		
		Кол-во	%	Кол-во	%	Кол-во	%	Кол-во	%	Кол-во	%	Кол-во	%	+, -к 2011г
1.	Количество учащихся	452	100	244	100	697	100	966	100	390	100	2749	100	
2.	Здоровых	367	87	198	82,5	436	62	382	40	255	65	1638	59,5	-2,1
3.	Заболевания органов дыхания	5	1,2	2	0,8	8	1	28	3	10	2	53	2	0
4.	Заболевания органов пищеварения	6	1,4	4	1,6	12	2	25	2,6	5	1	52	1,8	+0,3
5.	Отравления (вне учреждения)													0
6.	Заболевания эндокринной системы	5	1,2	4	1,6	19	3	51	5	6	1	85	3	0
7.	Заболевания органов кровообращения	6	1,4	8	3,3	80	11	101	10,5	26	6	221	8	+4
8.	Инфекционные заболевания													0
9.	Заболевания костно-мышечной системы	16	3,8	4	1,6	69	10	45	5	20	5	154	5,6	+2,8
11	Кариес	203	48			12	2	300	31	14	3	529	19	+16,4
12	Заболевания органов зрения	5	1,2	11	4,6	38	5	137	14	19	4	210	7,6	+0,6
13	Заболевания органов слуха							11	1	4	1	15	0,5	0
14	Заболевания мочеполовой системы	1	0,2	1	0,4	3		25	2,6	8	2	38	1,4	-0,5
15	Венерические заболевания													0
16	Заболевания нервной системы	25	5,9	10	4,1	13	2	49	5	21	5	118	4,3	+0,8
17	Психические заболевания			3	1,2							3	0,1	0
18	Заболевания кожи и подкожной клетчатки	2	0,5	2	0,8	4	1	17	1,7			25	1	-0,3
19	Новообразования	2	0,5									2	0,07	0
20	Врожденные anomalies	1	0,2			4	1	4	0,4	4	1	13	0,5	+0,4
21	Другие	3	0,7	1	0,4	4	1	84	8,7			92	3,3	+3,2

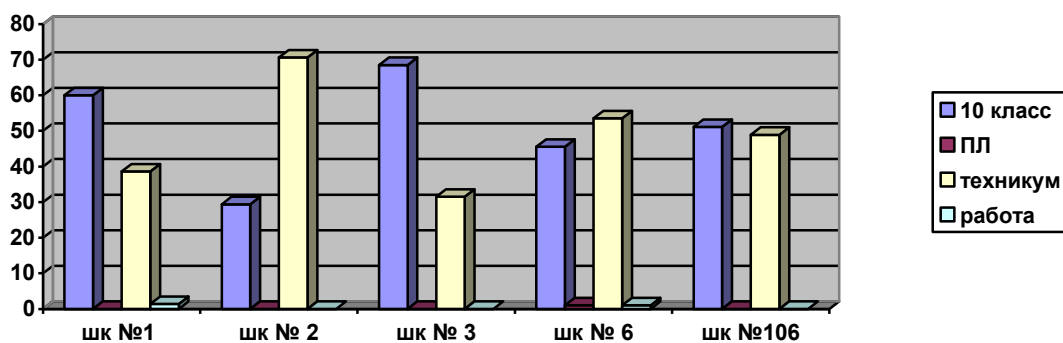
**Мониторинг уровня профессионального
самоопределения старшеклассников
2010-2011 уч.г.**

Сведения по трудоустройству выпускников общеобразовательных учреждений в 2011 г.

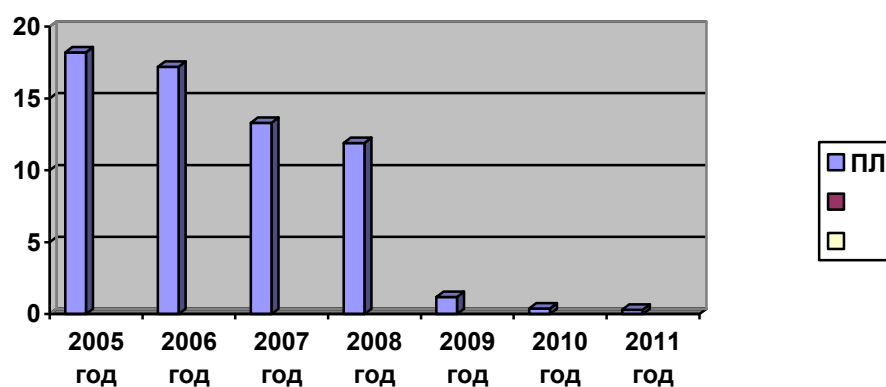
	Шк. №1	Шк. №2	Шк. №3	Шк. №6	Шк.№106	Всего
11 классы: не определились	-	-	-	-	-	-
Индустриальный техникум	2		1	-	-	3
Курсы парикмахеров	-		1	2	-	3
СЛУГА	1		2	5	3	11
мед. колледж	1		1	3	1	6
Пед. колледж	-	-	-	-	1	1
Технический колледж	-		1	1	2	4
Медицинский университет	3		3	3	2	11
Радиотехническая академия	2		13	4	2	21
Педагогический университет	2		9	3	3	17
Политехнический университет	1		1	1	1	4
Московский пищевой институт	-		-	1	-	1
Духовная академия	-		-	1	-	1
РГАТУ	1		-	9	-	10
МВД	-		-	2	-	2
МГУ	1		1			2
АПУ ФСИН РФ	-		2	1	-	3
Другие ВУЗы	4		8	6	5	23
Итого:	18	-	44	45	20	127
ВУЗы	14		38	31	13	96
ССУЗы	4		6	9	7	26
работают	-		-	2		2
армия				1		1
курсы				2		2
не трудоустроились				-		-
9 классы:	70	17	54	101	47	289
в 10-й класс	42	5	37	46	24	154
Индустриальный техникум	21	9	17	20	15	82
ССУЗ	6	3	-	34	8	51
Профлицей	-	-	-	1	-	1
Работает	1	-	-	-	-	1

Количество выпускников 9 кл., закончивших образовательное учреждение со справкой – 0 чел.

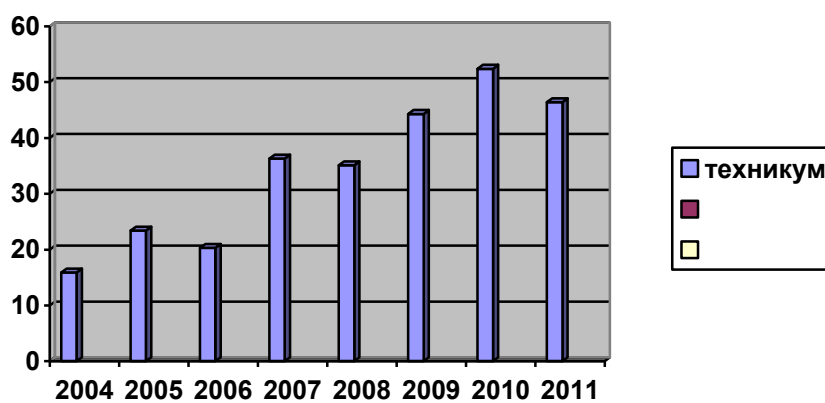
Самоопределение учащихся 9 классов в 2010-2011 уч.г. (%)



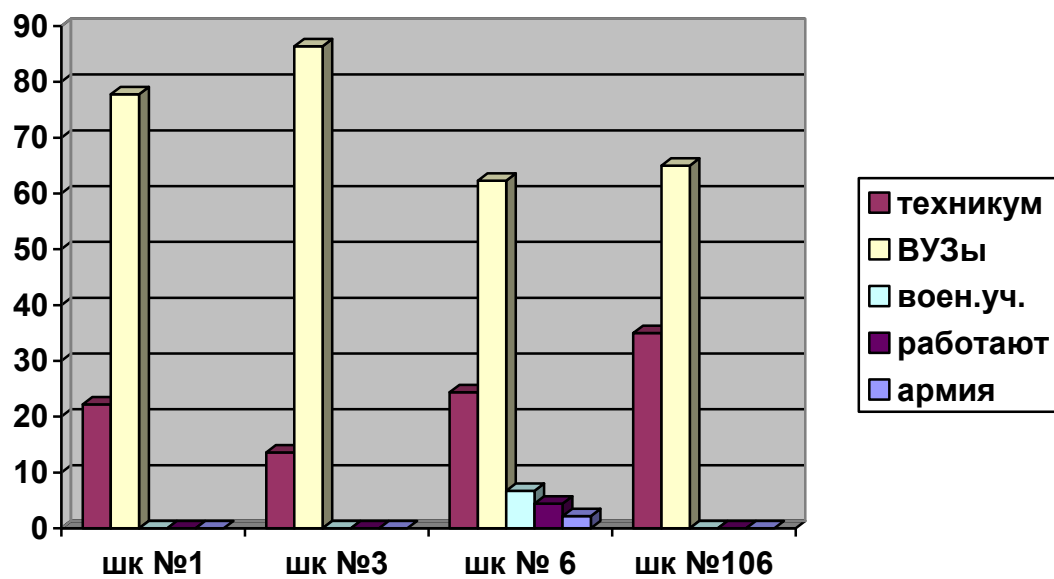
Динамика поступления выпускников 9-х классов города в профессиональные лицей (%)



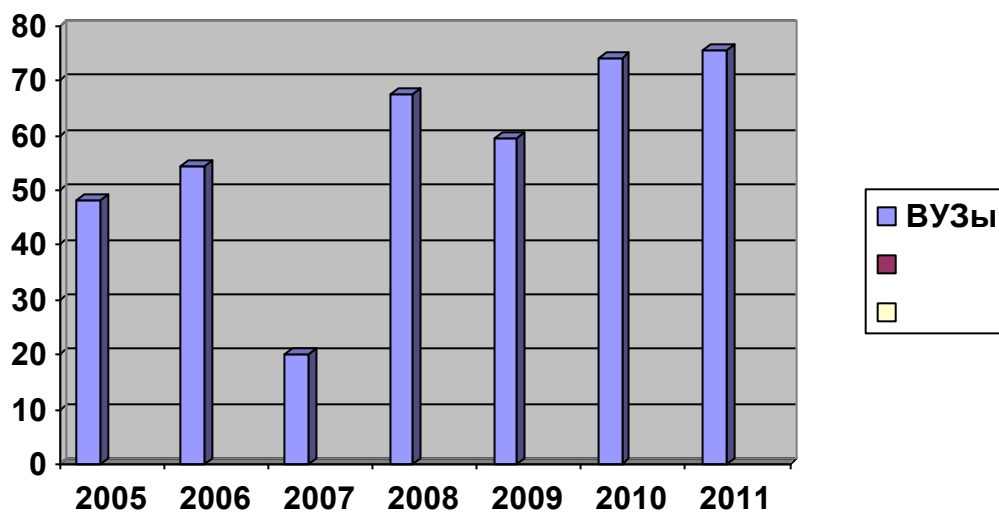
Динамика поступления выпускников 9 – классов города в средние специальные образовательные учреждения (%)



Самоопределение учащихся 11 классов (%) в 2011 г.



Динамика поступления выпускников 11 классов города в высшие учебные заведения(%)

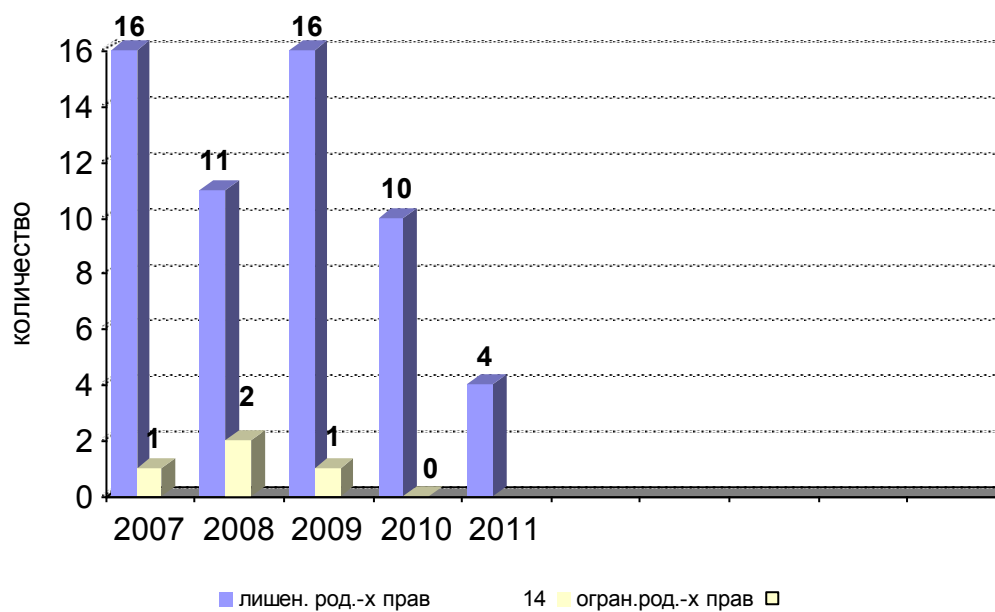


Охрана и социальная поддержка детства.

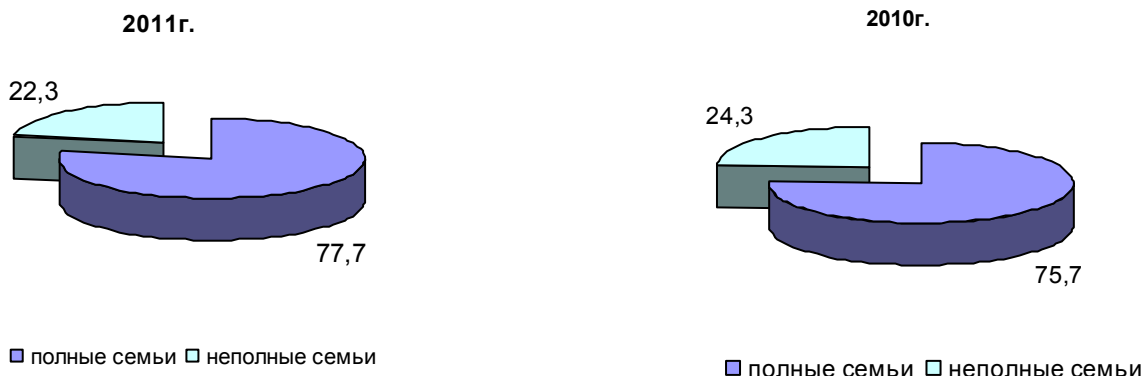
Диаграмма численности детей-сирот, детей, оставшихся без попечения родителей, и подопечных (до 18 лет)



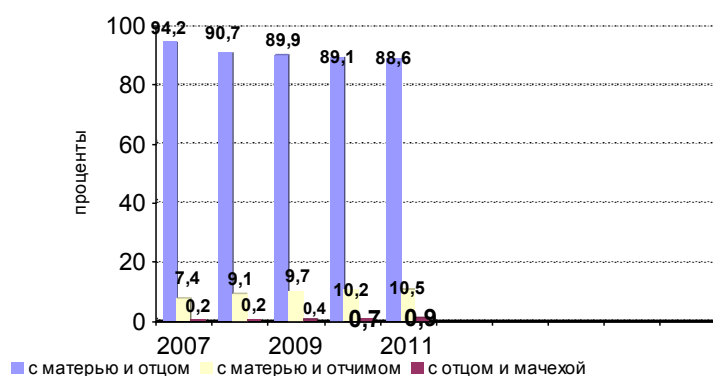
Лишение родительских прав



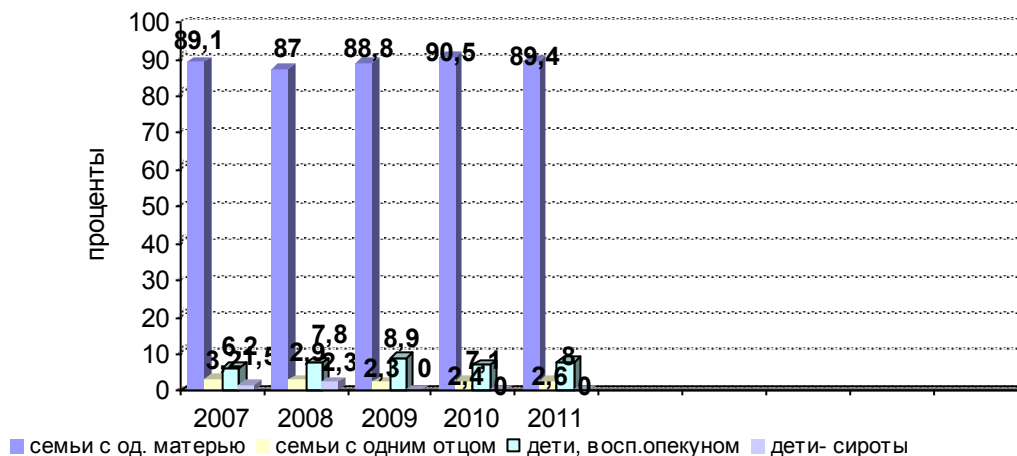
Социальный состав детского населения г. Сасово. Всего по городу.



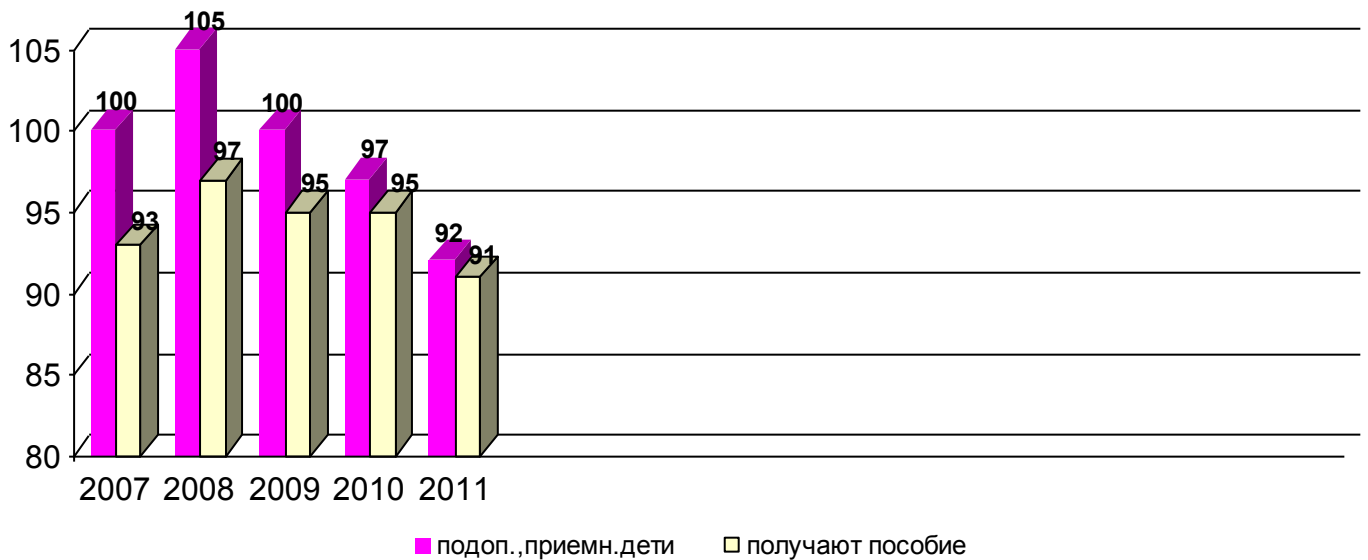
Полные семьи



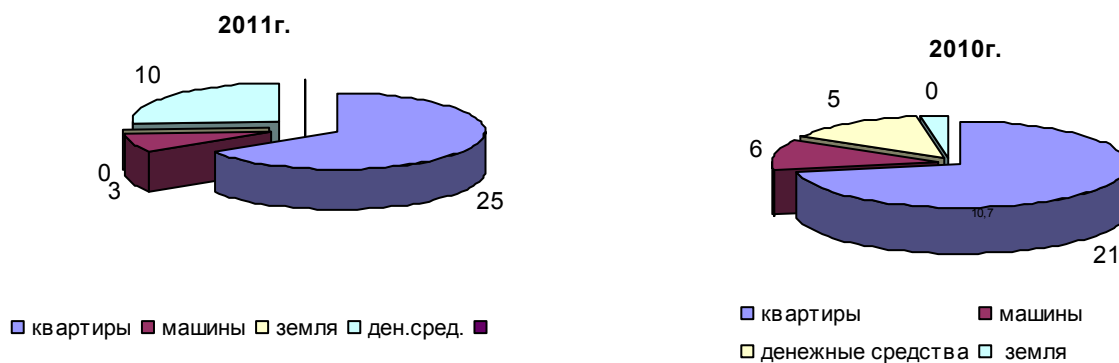
Неполные семьи



Динамика роста получения денежных средств на содержание подопечных и приемных детей

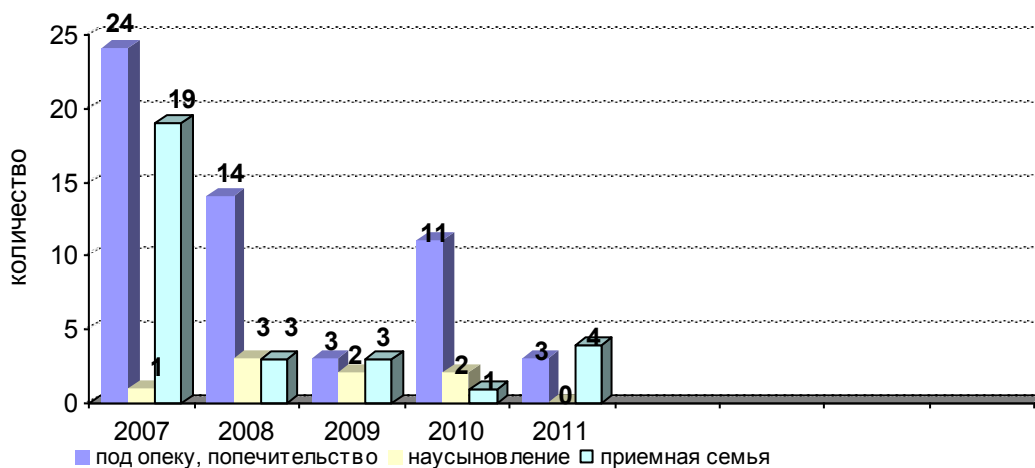


Охрана имущественных прав несовершеннолетних.

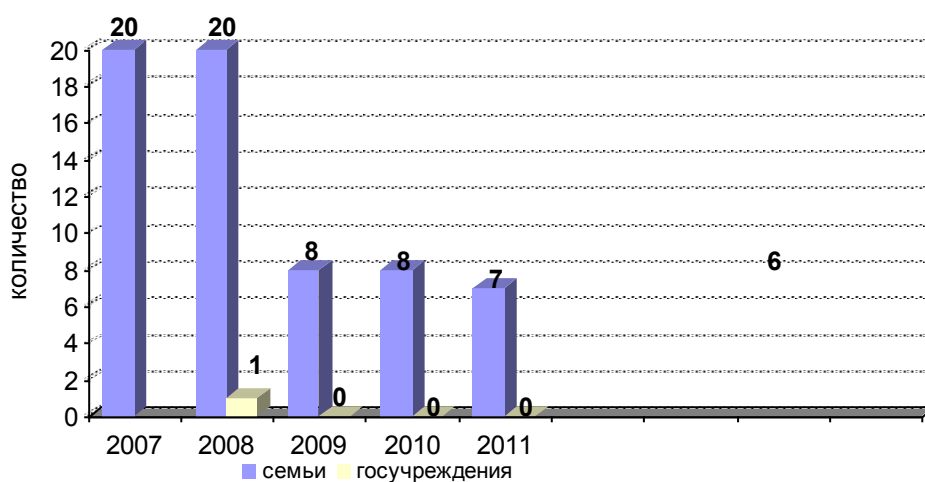


Имущественные права п.1,2,3 ст.60 СК РФ. Распоряжение имуществом ст. 37,292 ГК РФ.

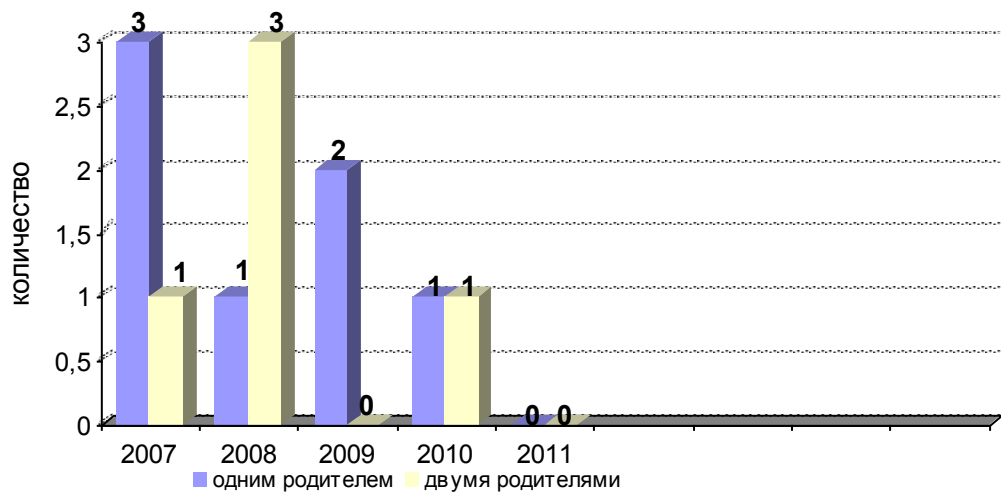
Динамика устройства детей в семьи



Динамика устройства детей-сирот и оставшихся без попечения родителей, в учреждения и семьи

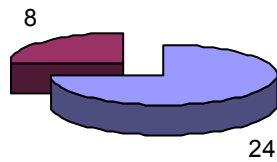


Динамика численности усыновлений.



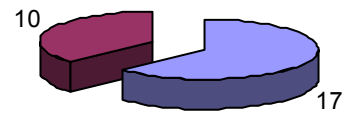
Численность усыновленных детей и структура усыновлений

2011 год - 24 детей



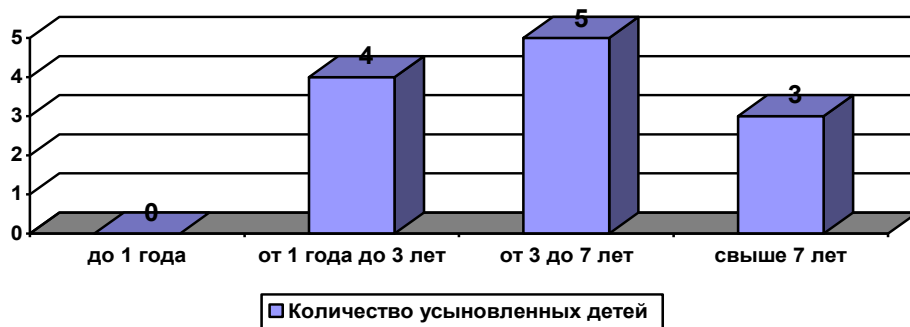
- количество детей, усыновленных одним родителем (отчимом, мачехой)
- количество детей, усыновленных двумя родителями (посторонними гражданами)

2010 год - 27 детей



- количество детей, усыновленных одним родителем (отчимом, мачехой)
- количество детей, усыновленных двумя родителями (посторонними гражданами)

Распределение усыновлений по возрасту за период с 2007 по 2011 годы



**КАРТА
сотрудничества органов опеки и попечительства
МУ «Управление образования и молодежной политики
города Сасово» в вопросах охраны прав детей.**



МУ «Управление образования и МП города Сасово» и учреждения профессионального образования

отдел социальной психологической помощи детям и подросткам, Школа приемных родителей	Общобразовательные школы	Дошкольные учреждения	Учреждения дополнительного образования	Учреждения профессионального образования
---	--------------------------	-----------------------	--	--

МУЗ «Сасовская районная больница»

Родильное отделение	Детское отделение	Детская поликлиника	Поликлиника	Психоневрологическое отделение	Наркологическое отделение
---------------------	-------------------	---------------------	-------------	--------------------------------	---------------------------

Правоохранительные органы

МОМВД РФ «Сасовский»	ОПДН	СУД	ПРОКУРАТУРА
----------------------	------	-----	-------------

Социальная защита

Сасовский территориальный отдел социальной защиты населения	Отдел социальной помощи	ГОУСО Сасов ский социально- реабилита ционный центр
---	-------------------------------	--

Спонсоры

Предприятия города	Общественность	Предприниматели
--------------------	----------------	-----------------

Охрана прав детства.

	2007	2008	2009	2010	2011
Число неблагополучных семей:	81	68	61	54	52
а) в них детей	142	120	122	115	115
2. Лишено родительских прав	17	12	17	10	4
а) в них детей	19	16	19	9	4
3. Всего детей, оставшихся без попечения родителей	20	21	6	8	7
4. Устроены под опеку (попечительство), в приемную семью	18	17	6	8	7
Усыновлено в т.ч.	4	4	2	2	-
одним родителем	-	-			
6. Отправлено в госучреждения, в т.ч. временно	2	5	1	-	-
7. Возвращено биологическим родителям	2	3	1	-	-

Приоритетной формой устройства детей, оставшихся без попечения родителей, является передача детей на воспитание в семьи граждан под опеку, на попечительство, реже - усыновление. С 2007г. в городе начала действовать новая форма устройства детей - приемная семья.

Ежегодно от 75 % до 100 % выявленных детей передаются в семьи граждан и 10-23 % в госучреждения (социально- реабилитационный центр для несовершеннолетних), но только временно, а потом возвращаются в биологическую или замещающую семью.

Трудоустройство выпускников школ из числа детей-сирот и детей, оставшихся без попечения родителей, 2007 – 2011гг.

Трудоустройство	2007	2008	2009	2010	2011
Всего выпускников	-	8	14	5	11
10 класс	-	1	6	2	2
ПТУ	-	5	-	-	-
Техникумы	-	1	6	2	5

На работу	-	1	1	-	-
ВУЗ	-	-	1	1	4

**Выявление и устройство детей-сирот и детей,
оставшихся без попечения родителей, г. Сасово 2007-2011гг.**

По городу	2007	2008	2009	2010	2011
1. Число выявленных сирот, детей, ост. без попеч.род-й	20	21	6	8	7
2. Число детей, перед. на усынов-е (не только из числа выявленных)	4	4	2	2	-
3. Число детей переданных под опеку	18	14	3	8	3
4. Число детей, устр. в Дом ребенка, шк.-интернат для детей- сирот	-	-	-	-	-
5. Число детей, устроенных в Сасов.школу-интернат, индустр.техникум	-	-	-	-	-
6. Число детей, переданных в приемную семью	19 перех.с опек	3	3	1 переход с опеки	4
7.Число детей, устроенных в ГОУСО «Сасов. реаб. центр» в т.ч. временно	2	5	-	-	-
8. Возвращены родителям	2	3	1	-	-

С 2007г. впервые дети, оставшиеся без попечения родителей, передавались в приемные семьи, некоторым подопечным детям изменялась форма устройства (с опеки на приемную семью и усыновление).

**Устройство детей и подростков, переданных под опеку и
на попечительство, 2007-2011гг.**

Устройство	2007	2008	2009	2010	2011
------------	------	------	------	------	------

Общая численность подопеч. и приемных детей	100	105	105	97	92
Достижение совершеннолетия	9	9	12	7	9
Возвращение к родителям	-	4	3	5	2
Устройство в гос.учр-я для сирот, Дом ребенка	-	-	-	-	-
Устроено в учр. профобразования на полное гособеспечение	-	2	-	-	-
Другие причины (переезд, изменение формы устройства и т.д.)	11	8	4	5	3
Итого:	20	23	19	17	15

Основными формами устройства детей, переданных под опеку и на попечительство, является достижение совершеннолетия и возвращения к родителям, реже - усыновление. С 2007г. некоторым подопечным стала изменяться форма устройства - опека на приемную семью и усыновление.

**Численность
детей-сирот и детей, оставшихся без попечения
родителей, охваченных организованными формами
отдыха и оздоровления 2007-2011гг.**

Типы оздоровительных учреждений	2007	2008	2009	2010	2011
Загородные оздоровительные лагеря	24	17	21	26	12
Лагеря с дневным пребыванием на базе УО	7	14	9	7	7

**АНАЛИЗ
причин выбытия подопечных и приемных детей- выпускников
из общеобразовательных учреждений города 2006-2011гг.**

	2006-2007 уч. г.	2007-2008 уч. г.	2008-2009 уч.г.	2009-2010 уч.г.	2010-2011 уч.г.	2011-2012 уч.г.
1. Переход в другую школу в т.ч. вечернюю 10 класс	1 - 1	1 - 1	4 - 4	1 - 1	- - -	2 - -
2. Поступление в:						
- ВУЗ	-	-	-	1	1	2
- техникумы	2	2	6	6	2	8
- ПЛ	5	4	4	-	-	-
- на работу, курсы	-	-	-	1	-	-
- спецшколу	-	-	-	-	-	-
- другие причины	-	-	-	-	-	-
Всего:	8	7	14	10	3	12

Основной причиной выбытия является поступление детей- выпускников на учебу в учреждения профессионального образования.

**Основные показатели деятельности общеобразовательных школ города,
в которых обучаются подопечные и приемные дети 2007-2011гг.**

Показатели	2006-2007 уч. г.	2007-2008 уч. г.	2008-2009 уч.г.	2009-2010 уч.г.	2010-2011 уч.г.	2011-2012 уч.г.
1. Всего опекаемых и подопечных	78	100	105	101	97	89
2. Из них учащиеся	54	62	74	72	74	79
3. Всего выпускников:						
- окончили среднюю школу	1	7	11	14	5	12
- окончили основную школу	-	-	-	1	1	2
	5	7	11	13	4	10
4. Оставлены на повторное обучение: 1-4 кл.	-	-	1	-	-	-

5-9 кл. 10-11 кл.	2 -	1 -	- -	- -	- -	- -
5. Перевод в другие школы, в т.ч.	-	-	-	-	-	-
1-4 кл.	1	-	-	-	-	-
5-9 кл.	-	1	-	-	-	1
10-11 кл.	-	-	-	1	-	-

Основной контингент учащихся из числа подопечных и приемных детей успешно заканчивает основную общеобразовательную школу.

**Сведения
об обеспеченности жильем детей-сирот и детей,
оставшихся без попечения родителей по г. Сасово на 01.06.2012г.**

Всего выявлено и учтено детей-сирот и детей, оставшихся без попечения родителей, в т.ч. обучающихся и находящихся в профессиональных ОУ, гос.интернатных учреждениях, Доме ребенка	Из них:		Получили жилье в 2006-2011гг.
	не имеют закрепленного жилья	состоят на учете по получению жилья при администрации	
114	71	39	2006г.-2(Лукина Ю., Лужечкова И) 2007г.-5 (Мокерова М.,Савчук Н. Денисова А. Епишкина Ю., Егорова К.) 2008г.-4(Скорик И., Миронова Е., Богачева Л., Родина Н.) 2009г.-7 (Левков В., Денисов И., Ястребов А., Борисов О., Басалаева Е., Малеев Д., Пичугин В.) 2010г.-1 (Григалашвили Т.) 2011г.- 12 (10-обл. средства, 1- мун. сред. Майоров И., 1- г. Москва Макарикова А.)

СВЕДЕНИЯ
об обеспеченности жилой площадью детей-сирот
и детей, оставшихся без попечения родителей,
г. Сасово на 01.06.2012г.

	2006	2007	2008	2009	2010	2011	2012
Количество детей-сирот и детей, оставшихся без попечения родителей, лиц из их числа, включенных в списки на внеочередное получение жилья из них:	25	35	47	44	34	38	39
- не обеспечено жилплощадью	23	35	47	44	34	38	39
- временно предоставлено жилье (комната в общежитии, место в социальной гостинице и др.)	-	-	-	-	-	-	-
- обеспечены	2	5	4	7	1	10	-

СВЕДЕНИЯ

ОБ ОБЕСПЕЧЕННОСТИ ЖИЛЫМИ ПОМЕЩЕНИЯМИ ДЕТЕЙ-СИРОТ И ДЕТЕЙ,
ОСТАВШИХСЯ БЕЗ ПОПЕЧЕНИЯ РОДИТЕЛЕЙ, И ЛИЦ ИЗ ИХ ЧИСЛА, НА 01.06.2012г.,
ВЫЯВЛЕННЫХ в г. САСОВО

Количество де- тей, не имеющих закр. жилье	Кол-во детей имеющих закреп. жилье, в кот. нель- зя вселиться (нах. в вет. сост.)	Поставлены на внеочередное получения жи- лья	Получили жилье	Необходимость получения жилья лицам свыше 18 лет
1	1.Егоров Н. 2.Егоров Е. 3..Машкова С. 4.Миняев Н. 5.Климова Т. 6. ПерепелкинаН 7.Ходаков Д. 8. Демкин В. 9.Андреева А. 10.Андреева В. 11. Матроскина Д 12.Шадрина Д. 13.Широких Р. Иски прокуратуры: 1.Бичеров 2.Бодягин 3. Жирков 4. Небольсина 5. Смирнова А. 6.Корешев А. 7. Корешев С. 8. Борилко Д. 9. Новгородова 10. Матасов Ю. 11. Ларин П. 12. Володина Е. 13. Тернова А. 14.Башаримова Е. 15.Золотова Н. 16. Власенко М.	39	2006г.-2 2007г.-5 2008г.-4 2009г.-7 2010г.-1 2011г. -12 10—обл. средства, 1- мун. сред- ства, 1- г. Москва	14 Антонов А. Миняев Н. Егоров Е. Дробышева Перепелкина Гулимова Новгородова Матасов Ю. Ерзин С. Бичеров И. Ходаков Д. Машкова С. Шалаев А. Егоров Н. необходимость улучшения- Хисматулин Майорова А. Оглы Ж. Егорова В. Егорова Н.

Проблемы по обеспечению детей-сирот и детей, оставшихся без попечения родителей, жилыми помеще-
ниями:

- недостаточность денежных средств в бюджете города на строительство муниципального жилья; закрепленное жилье находится в ветхом состоянии, непригодном к проживанию, или маленькая жилая площадь в жилых помещениях в закрепленном жилье;
 - не могут вселиться в закрепленное жилье, так как не пригодно для проживания: Егоров Е., Егоров Н., Машкова С., Миняев Н., Климова В., Перепелкина Н., Демкин В., Ходаков Д., Андреевы А.и В., Шадрина Д., Матроскина Д., Широких Р.
 - Признано судом незаконным закрепление жилой площади в собственном жилье бабушек: Борилко Д., Небольсина А., Новгородова К., Жирков С., Бичеров И., Бодягин С., Смирнова А., Ларин П., Корешевы А.и С., Матасов Ю., Володина Е., Тернова А., Башаримова Е., Золотова Н., Власенко М.
- В 2001г. жилую площадь получила сирота - выпускница Сасовского сельскохозяйственного техникума 2001г. Скорик Юлия Викторовна. В 2002г. получил Кузнецов А., в 2006г. Лукина Ю., Лужечкова И., 2007г. получено жилье Мокеровой М., Епишкиной Ю., Денисовой А., Савчук Н., Егоровой К., 2008г. - Скорик И., Богачева Л., Миронова Е., Родина Н., 2009г.- Денисов И., Ястребов А., Левков В., Басалаева Е., Борисов О., Пичугин В., Малеев Д., 2010г.-Григалашвили Т., 2011г.- из обл. средств Зуева Е., Учаев И., Егоров А., Башаримов В., Климова Т., Юдина С., Голикова М., Миняев А., Яблонская С., Машков Н.), Майоров И.(из мун. средств), Макарикова А.- в г. Москве

				Тернова А. Башаримова Е. Андреева А. Андреева В. Шпаков А. 4 Тимаковых Матроскина Д. Борисова И. Шадрина Д. Широких Р. Пивникова Ю.	1 1 1 1 1		
Дети, отпр. в Дом реб. и шк.-ин	1	-	1	Шалаева Е.	1		
Кроме того:	5	-	5	Ларина К. Бурушина Н. Смирнова В. Яблонская Е. Смирнова А.	3 1 1 1		
	5	-	5	Антонов А. Миняев Н. Матасов Ю. Перепелкина Н. Ерзин С.	5 1 1 1 1	Антонов Миняев Н Матасов Перепелк Ерзин С.	Антонова МиняевН Матасов Перепелк Ерзин С. на улуч- шение-5 Хисматул. Майорова Оглы Ж. Егорова В. Егорова Н.
	114	43	71	71	39	14	7-получ. 5- улуч.

Основные критерии и показатели эффективности деятельности органов опеки и попечительства города Сасово

	2007г.	2008г.	2009г.	2010г.	2011г.	1 пол. 2012г.
Выявлено детей- сирот и оставшихся без попечения родителей	20	21	7	9	7	3
Устроено:	20	21	7	9	7	3
в т.ч.						
в семьи	18	16	7	9	7	3
в госучреждения:						
временно,	2	5	-	-	-	-
в т.ч.						
возврат в биолог. семью	2	4	-	-	-	-
замещ.семью	-	1	-	-	7	3
всего в семьи:	20	21	7	9	7	3
в т.ч. в замещ.семьи	18	17	7	9	7	3
биолог.семьи	2	4	-	-	-	-
сколько детей устроено в семьи города из госучреждений	11	5	-	2	-	1
участие в суд. заседаниях	28	20	22	12	9	8
результат по заключению органов опеки	28	19	22	12	9	8

Социальный паспорт семей образовательных учреждений г. Сасово (2011 год).

Типы семей	ДОУ							Школы						Другие	Всего
	3	6	7	8	10	11	13	1	2	3	5	6	106		
1. Всего семей	84	106	123	209	117	224	218	368	215	631	28	728	328	-	3379
2. Всего детей: обучающихся в данном учрежде- нии	-	-	-	-	-	-	-	426	249	700	29	964	390	-	2758
посещающих ДОУ	93	114	124	221	124	226	230	-	-	-	-	-	-	-	1132
3. Многодетных семей –	2	3	1	3	1	2	5	14	12	24	1	23	17	-	108
в них детей –	7	9	3	10	3	7	17	48	40	80	4	75	63	-	366
а) семей с 3 детьми –	1	3	1	2	1	1	3	11	9	19	-	19	15	-	85
в них детей	3	9	3	6	3	3	9	33	27	57	-	57	45	-	255
б) семьи с 4 и более детьми –	1	-	-	1	-	1	2	3	3	5	1	3	2	-	23
в них детей	4	-	-	4	-	4	8	15	13	23	4	18	18	-	111
4. Малообеспеченных семей –	4	8	10	3	13	23	9	90	50	42	8	120	63	-	443
в них детей –	14	12	16	11	22	32	17	160	85	66	13	218	124	-	790
в т.ч. безработных (оба родителя)	-	-	1	-	-	-	-	-	3	2	-	11	9	-	26
в них детей	-	-	2	-	-	-	-	-	4	4	-	27	28	-	65
5. Полных семей	73	84	105	169	95	172	169	275	150	572	19	502	227	-	2627
а) имеющих мать и отца	70	76	101	168	91	165	169	252	132	480	17	419	172	-	2326
б) имеющих мать и отчима –	3	7	4	1	4	8	-	21	17	84	2	80	46	-	277
в) имеющих отца и мачеху	-	1	-	-	-	-	-	2	1	8	-	3	9	-	24
6. Неполных семей	11	22	18	40	21	48	49	83	65	59	9	226	101	-	752
в них детей	22	29	26	53	27	57	78	97	86	71	10	233	128	-	917
а) имеющих одну мать	11	21	18	36	20	48	49	81	61	58	9	220	99	-	731

в них детей	22	27	26	48	26	57	78	95	81	69	10	227	126	-	892
в т.ч. одиноких матерей	4	10	8	13	9	17	20	13	9	17	-	26	8	-	154
в них детей	4	13	11	16	11	22	25	14	12	25	-	33	12	-	198
б) имеющих одного отца	-	1	-	4	1	-	-	2	4	1	-	6	2	-	21
в них детей	-	2	-	5	1	-	-	2	5	2	-	6	2	-	25
7. Имеющих опекунов, приемных родителей	1	-	-	2	1	-	1	10	11	11	-	16	5	8	66
в них всего детей, из них:	1	-	-	2	2	-	1	22	22	16	-	27	14	14	121
подопечных и приемных детей	1	-	-	2	1	-	1	12	17	13	-	24	7	11	89
г) дети-сироты на полном гос. обесп. техникумах	-	-	-	-	-	-	-	-	-	-	-	-	-	-	-
8. Дети семей «риска» –	2	3	-	2	-	4	2	29	26	54	-	67	63	-	252
а) одаренные дети	-	-	-	-	-	-	-	-	-	36	-	10	42	-	88
б) склонные к правонарушениям	-	-	-	-	-	-	-	1	7	-	-	17	5	-	30
в т.ч. отсрочки	-	-	-	-	-	-	-	-	-	-	-	-	-	-	-
в) больные дети	-	-	-	-	-	-	2	26	14	13	-	26	10	-	91
обучающиеся на дому	-	-	-	-	-	-	-	7	7	10	-	8	6	-	38
обучающиеся в школе	-	-	-	-	-	-	2	19	7	3	-	22	4	-	57
г) дети-инвалиды	2	3	-	2	-	4	-	2	5	5	-	14	6	-	43
обучающиеся на дому	-	-	-	-	-	4	-	-	5	4	-	7	4	-	24
обучающиеся в школе	2	3	-	2	-	-	-	2	-	1	-	7	2	-	19
9. Семьи беженцев и переселенцев	-	-	-	-	-	-	-	-	-	2	-	5	-	-	7
детей в них	-	-	-	-	-	-	-	-	-	5	-	19	-	-	24
а) дошкольного возраста	-	-	-	-	-	-	-	-	-	2	-	7	-	-	9
б) школьного возраста	-	-	-	-	-	-	-	-	-	3	-	12	-	-	15
10. Семьи Чернобыльцев	-	-	2	-	-	-	-	-	-	-	-	3	-	-	5
в них детей	-	-	4	-	-	-	-	-	-	-	-	6	-	-	10
11. Учащиеся, оставшиеся на повторное обучение	-	-	-	-	-	-	-	2	-	2	1	4	1	-	10
12. Дети, которые не приступили к обучению	-	-	-	-	-	-	-	-	-	-	-	-	-	-	-
13. Неблагополучные семьи	3	-	-	3	3	2	1	3	4	4	1	10	20	3	57
в них детей	7	-	-	7	7	3	2	8	8	11	4	17	38	8	120
а) дошкольного возраста	5	-	-	7	3	2	1	2	2	2	2	3	13	3	36
б) школьного возраста	2	-	-	4	4	1	1	5	5	8	2	19	33	4	84
14. Семьи группы риска, состоящие на школьном учете	-	-	2	-	3	2	-	13	7	4	1	4	12	-	48

КАРТА
типологии семей «риска» образовательных учреждений г. Сасово
на 2011 — 2012 уч. год

Типы семей	ДОУ							Школы						Другие	Итого	Всего по городу
	3	6	7	8	10	11	13	1	2	3	5	6	106			
1. Семьи, находящиеся в социально опасном положении.	1	-	-	3	2	1	-	2	4	2	1	3	8	3	30	22
В них детей:	1	-	-	11	5	2	-	2	8	7	4	8	20	5	73	47
школьного возраста:	-	-	-	4	3	1	-	2	6	4	2	5	14	1	42	27
дошкольного возраста	-	-	-	7	2	1	-	-	2	3	2	3	6	4	30	20
2. Семьи « группы риска»	2	-	-	1	1	1	1	3	3	2	-	9	13	4	40	35
в них детей:	6	-	-	3	2	1	2	8	6	4	-	18	28	9	87	73
школьного возраста:	2	-	-	2	1	-	1	5	5	4	-	17	23	5	65	57
дошкольного возраста	4	-	-	1	1	1	1	3	1	-	-	1	5	4	22	16

Социальный паспорт семей одиноких матерей

(по итогам месячника обследования семей одиноких матерей в образовательных учреждениях
г. Сасово в январе-феврале 2012 года).

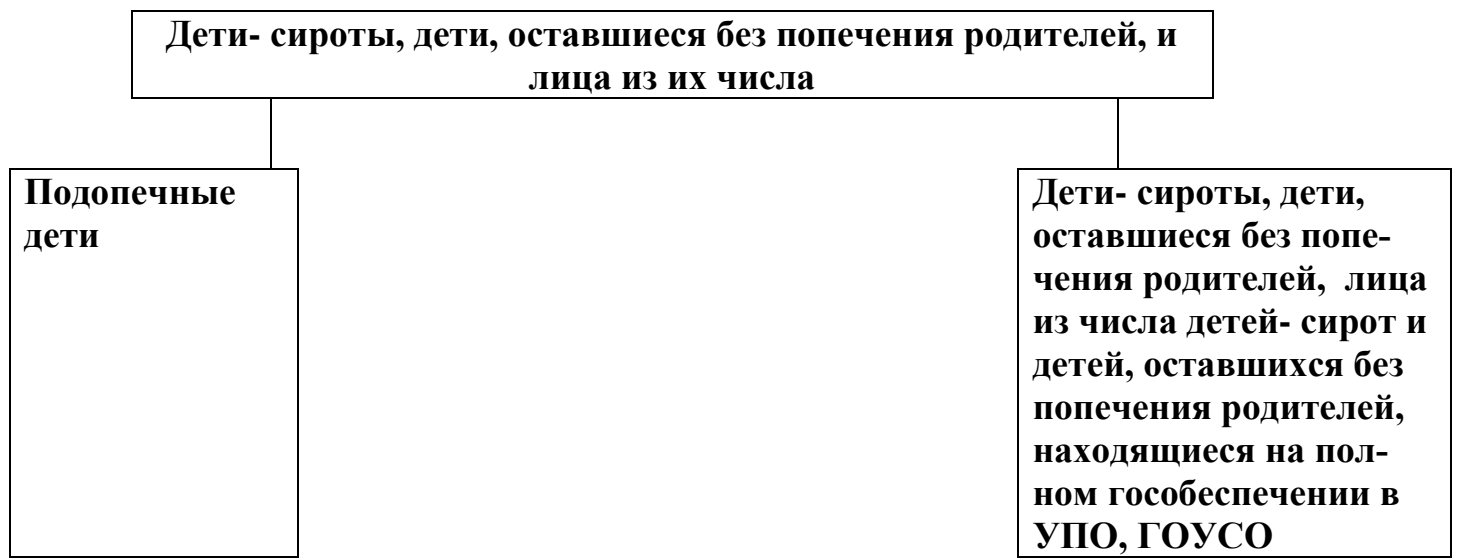
№ п.п.		Детские сады							Школы						Всего
		3	6	7	8	10	11	13	1	2	3	5	6	106	
1.	Всего семей:	5	11	9	14	8	16	19	15	10	11	-	25	11	154
2.	В них детей:	5	16	11	21	9	21	28	20	18	15	-	34	19	217
3.	Материально-бытовые условия:														
	наличие жилплощади	3	6	8	14	8	15	16	12	9	10	-	22	9	132
	наличие работы.	3	11	8	13	6	14	16	13	9	9	-	21	8	131
4.	Помощь старшего поколения в воспитании детей.	3	7	7	9	5	10	14	13	7	8	-	19	8	110
5.	Проблемы семьи:														
	материальные	2	2	6	4	4	6	8	7	3	4	-	15	8	69
	трудоустройство	2	-	1	1	2	2	3	2	1	2	-	4	3	23
	питание	-	-	-	-	-	1	3	3	1	1	-	7	2	18
	одежда	2	1	3	2	1	3	4	5	3	3	-	7	4	38
	воспитание	-	-	-	-	1	-	1	3	1	1	-	6	5	18
	организация отдыха	-	-	-	-	-	-	-	2	1	3	-	3	2	11
контроль за учебой.	-	-	-	-	-	-	-	1	1	3	-	4	4	13	
6.	Потребность в оказании помощи.	2	2	6	4	4	6	8	7	3	4	-	15	8	69
7.	Семьи «группы риска».	-	-	-	-	-	-	1	-	3	1	-	-	6	11
8.	Семьи, находящиеся в социально опасном положении.	-	-	-	1	-	-	-	-	1	1	-	2	1	6

**Информация
об отсутствии жилой площади у детей-сирот и детей, оставшихся без попечения родителей,
выявленных в г. Сасово на 01.06.2012г.**

Кол- детей-сирот и детей, ост. без попеч. родителей, не имеющих закрепленных жилых помещений (чел.)	В возрасте 0-3 лет, воспитывающихся у граждан и в Доме ребенка	Дошкольников, воспитывающихся у граждан и в интернатных учреждениях	Воспитанников детских домов и школ – интернатов	Учащихся общеобразовательных и специальных коррекционных школ (опекаемых)	Учащихся ССУЗов	Работают
ИТОГО 71	2	2	1	49	12	5

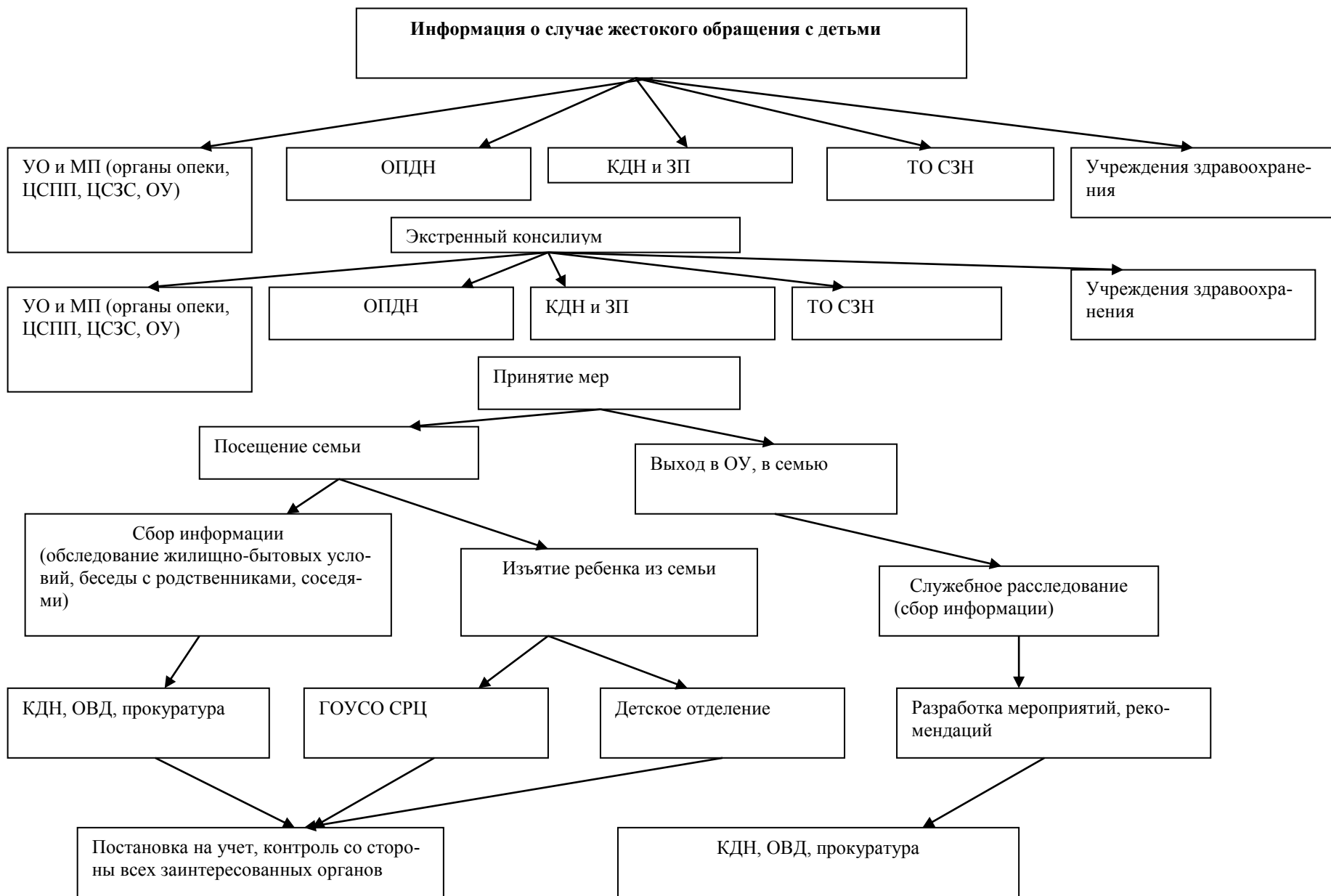
	<p>Пономарев Н. Сухомудь К.</p>	<p>Григалашвили А. Бурушина Н.</p>	<p>Шалаева Е.</p>	<p>Денисова А. Ерохин М. Четвериков К. Макарикова Д. Мыльников С. 2 Чельмановых 2 Завьяловых Золотова Н. Власенко М. Гаранина Ю. Арсенюк Н. Бекарев А. 2 Чурочкиных Скоропупов Д. Гулимова С. Климова В. 2 Кондаковых Подгорная Х. Рудковская В. Бичева Н. Бодягин С. Борилко Д. Демкин В. Небольсина А. Ларин Д. 2 Коршевы Володина Е. Тернова А. Башаримова Е. Андреева А. Андреева В. Шпаков А. 4 Тимаковых Матроскина Д. Борисова И. Шадрина Д. Широких Р. Яблонская Е. Ларина К. Смирнова В. Пивникова Ю.</p>	<p>Силушина А. Шалаев А. Машкова С. Гулимова Е. Наумов А. Жирков С. Бичеров И. Егоров Е. Новгородова К. Ходаков Д. Егоров Н. Смирнова А.</p>	<p>Антонов А. Перепелкина Н. Миняев Н. Матасов Ю. Ерзин С.</p>
--	-------------------------------------	--	--------------------------	---	---	---

Категории детей- сирот, детей, оставшихся без попечения родителей, и лиц из их числа



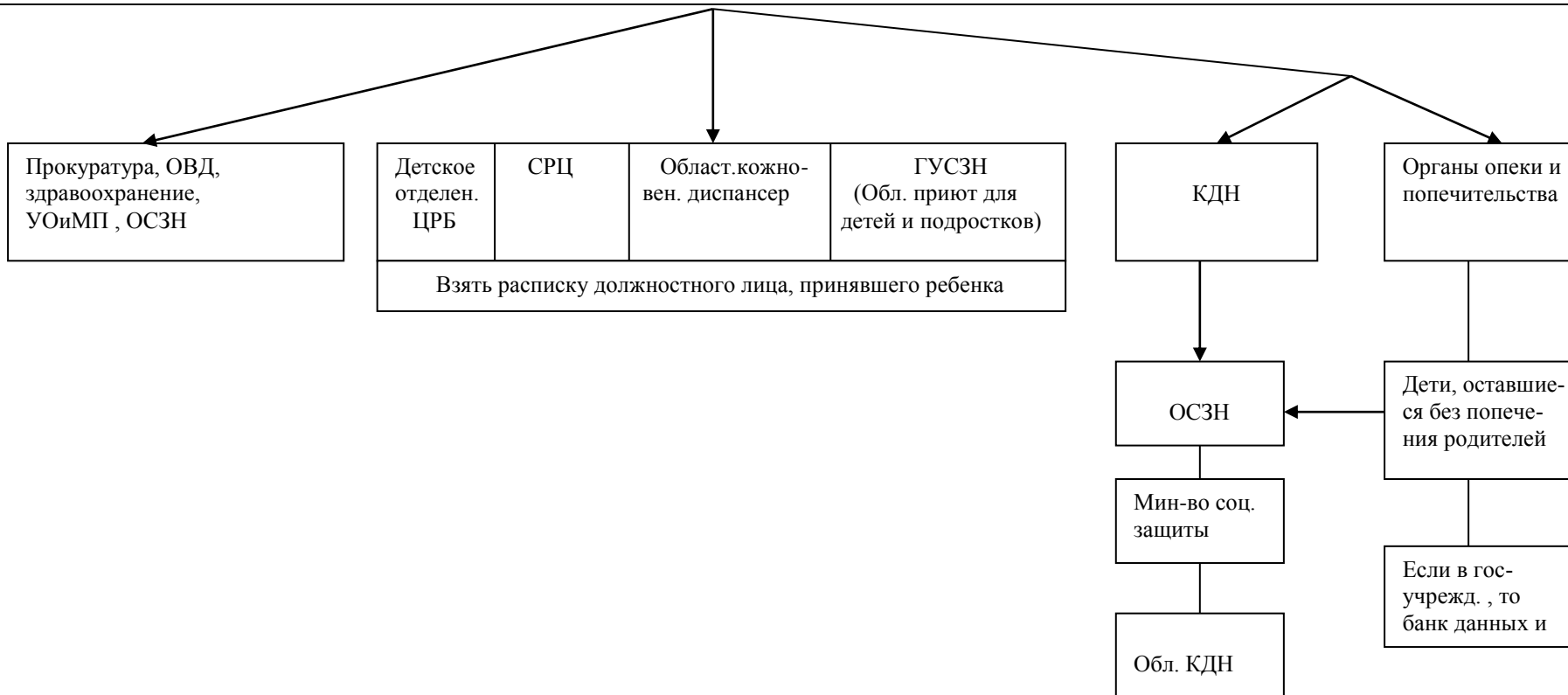
Подопечные (дети, находящиеся под опекой опекуна от 0 до 14 лет)	Подопечные (дети, находящиеся на попечительстве попечителя с 14 до 18 лет)	Приемные дети (дети, воспитываемые у приемных родителей от 0 до 18 лет)
---	---	--

Дети- сироты и дети, оставшиеся без попечения родителей (до 18 лет)	Лица из числа детей- сирот и детей, оставшихся без попечения родителей (с 18 до 23 лет)
--	--



**Порядок взаимодействия
органов и учреждений системы профилактики безнадзорности и правонарушений несовершеннолетних
по выявлению, дальнейшему устройству и реабилитации безнадзорных и беспризорных детей.**

Учреждения, органы, лица, выявившие безнадзорного ребенка								
школы	ДОУ	УДО	КДН	ОПДН	ОСЗН	ОСПП	Органы опеки	Здравоохранение
Документация: 4 экземпляра акта о помещении ребенка, информационная карточка, информация в соответствующие органы (срок - незамедлительно)			(срок 1 сутки)			(срок 1 сутки)		



Социограмма социально-психологической помощи детям
из семей группы социального риска г. Сасово

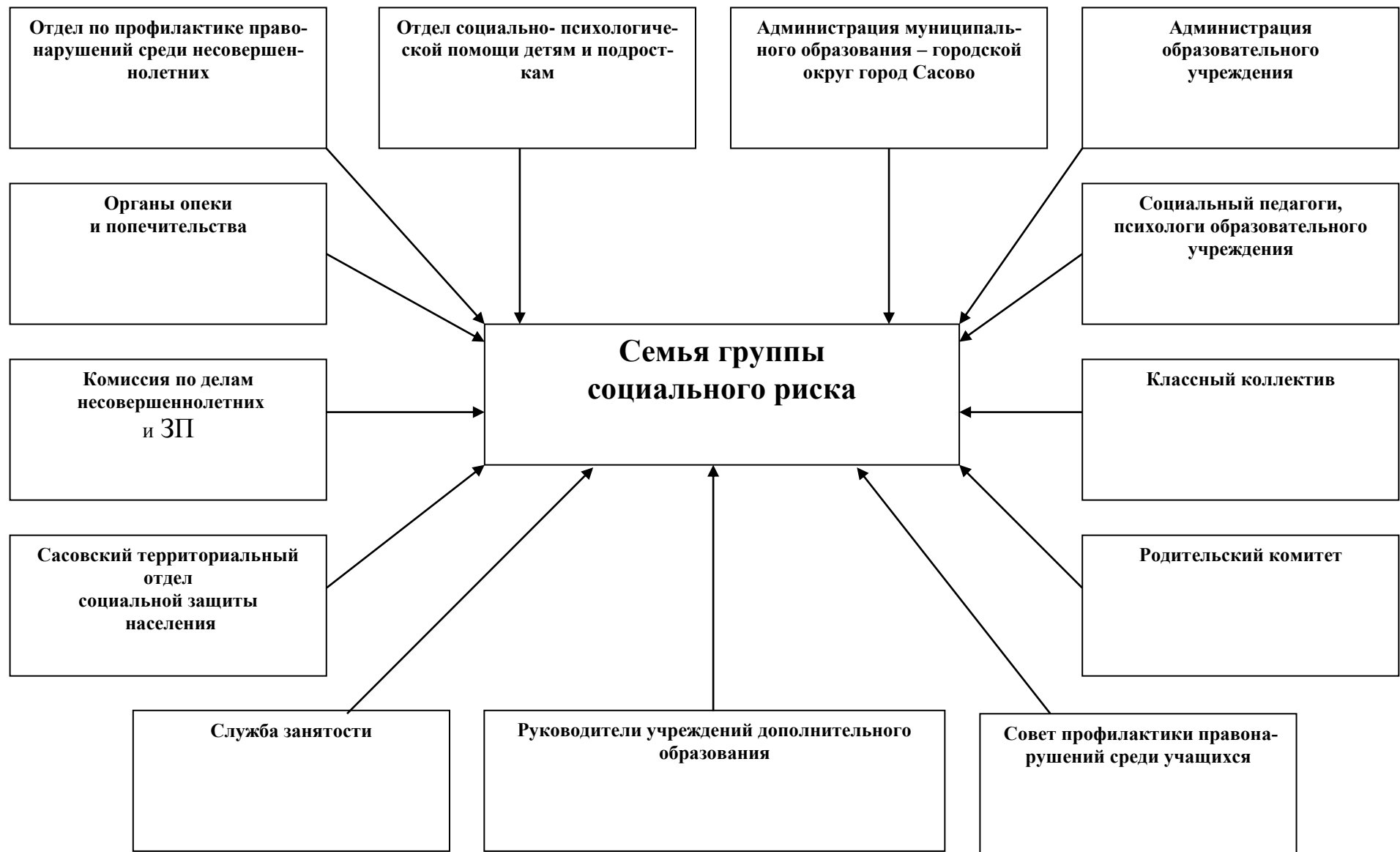
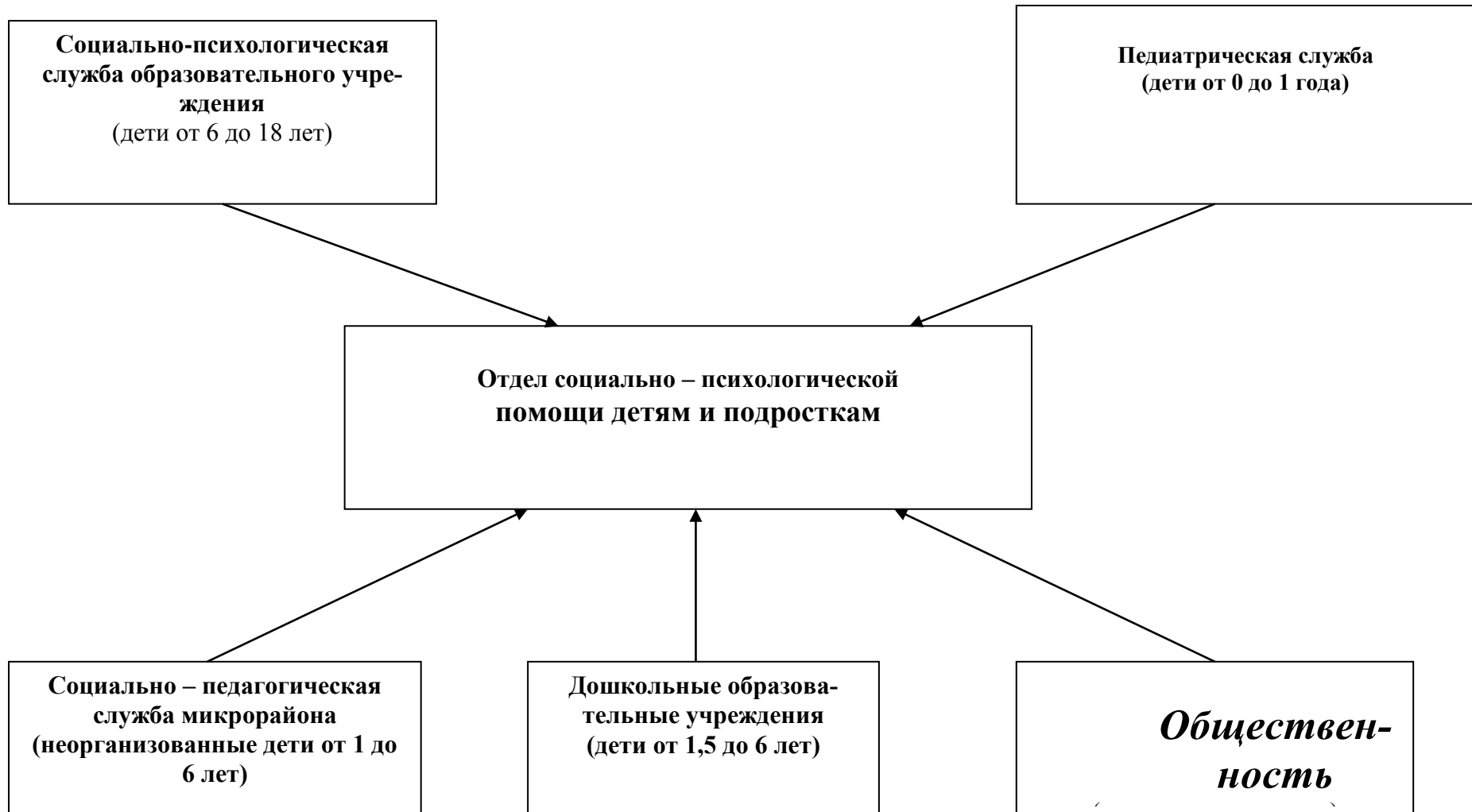


Схема выявления детей из семей группы социального риска г.Сасово



Результат участия образовательных учреждений в городских мероприятиях в 2011-2012 учебном году

№	Мероприятия	Дата проведения	Кол-во участников	Школа	Результат
1	Муниципальный этап областного конкурса литературно-творческих работ «Мой Пушкин»	13.02.12	122	МБОУ СОШ №1, 3, 6, 106	<p>Победителями конкурса стали:</p> <p align="center">Номинация «Юные поэты»</p> <p>Колдакова А. МБОУ СОШ №3, Мишанькина К. МБОУ СОШ №1, Кривоногих А. МБОУ СОШ №3, Нургалиев П. МБОУ СОШ №6, Гаранина Ю. МБОУ СОШ №3, Кузьмин А. МБОУ СОШ №3.</p> <p align="center">Конкурс сочинений</p> <p>Ардемасова А. МБОУ СОШ №106, Терехина Е. МБОУ СОШ №6, Алиева Р. МБОУ СОШ №6, Сауляк С. МБОУ СОШ №6, Ерохина В. МБОУ СОШ №6, Сорокина Т. МБОУ СОШ №6, Лиханов Н. МБОУ СОШ №3, Пиляева О. МБОУ СОШ №3, Супрунова О. МБОУ СОШ №3, Карпов Д. МБОУ СОШ №3, Черных С. МБОУ СОШ №6, Касумова Ф. МБОУ СОШ №3.</p> <p align="center">Номинация «Юные художники»</p> <p>Еремин Г. МБОУ СОШ №1, Утева Н. МБОУ СОШ №106, Торжков М. МБОУ СОШ №106, Черных С. МБОУ СОШ №6, Шилкина В. МБОУ СОШ №1, Лапина В. МБОУ СОШ №6, Колчева А. МБОУ СОШ №1, Сорокина Т. МБОУ СОШ №6, Тепляков В. МБОУ СОШ №6, Краюшина М. МБОУ СОШ №1, Слухай К. МБОУ СОШ №3, Амелина М. МБОУ СОШ №1, Митина Н. МБОУ СОШ №1, Шишкова А. МБОУ СОШ №3.</p> <p align="center">Номинация «Исследовательские работы»</p> <p>Пикок Н. МБОУ СОШ №6</p>

2	Муниципальный этап областной выставки-конкурса детского творчества «Зеркало природы»	15.02.12	15	МБОУ СОШ №1, 3, 6, 106, МБОУ ДОД ДДТ, МБОУ ДОД СЮТ	<p>Номинация «Живопись и графика»</p> <p>1 место – Мацкова Юлия, МБОУ СОШ №1, (руководитель Абрамова В.В.),</p> <p>2 место - Капустникова Ульяна, МБОУ СОШ №1, (руководитель Абрамова В.В.), Ромашкин Алексей, МБОУ СОШ №1, (руководитель Абрамова В.В.),</p> <p>3 место – Прокунина Анастасия, МБОУ СОШ №1 (руководитель Абрамова В.В.),</p> <p>Нартова Ирина, МБОУ ДОД СЮТ (руководитель Егоркина Л.В.)</p> <p>Номинация «Скульптура и керамика»</p> <p>1 место – Ловков Артем, МБОУ ДОД СЮТ (руководитель Егоркина Л.В.)</p> <p>Номинация «Прикладное искусство»</p> <p>1 место – Савина Мария, МБОУ ДОД ДДТ (руководитель Егоркина Л.В.)</p>
3	Городская научно-практическая конференция по экологии «Мы и окружающий мир»	15.02.12	9	МБОУ СОШ №1, №3, №6, №106	<p>Победители:</p> <p>Лисин Александр, МБОУ СОШ №3, номинация «Лучшая реферативная работа»,</p> <p>Курдачева Екатерина, МБОУ СОШ №6, номинация «Городская среда»,</p> <p>Сахрова Татьяна, МБОУ СОШ №6, номинация «Наше здоровье в наших руках»,</p> <p>Савкин Антон, МБОУ СОШ №106, номинация «Экология человека»,</p> <p>Алешина Екатерина, МБОУ СОШ №1, номинация «Чистая среда»,</p> <p>Козлов Игорь, МБОУ СОШ №3, номинация «Юный эксперт»,</p> <p>Тараскин Иван, МБОУ СОШ №106, номинация «Вода – источник жизни»,</p> <p>Царева Ирина, МБОУ СОШ №6, номинация «Сохраним здоровье»</p>
4	Городской конкурс творческих работ учащихся «Имя героя на карте родного края»	21.02.12	4	МБОУ СОШ №1, №3	<p>1 место - Лантратов Дмитрий, МБОУ СОШ №1,</p> <p>2 место - Галицкий Никита, МБОУ СОШ №3,</p> <p>Карасева Инна, МБОУ СОШ №1,</p> <p>3 место - Кирсанова Алена, МБОУ СОШ №1</p>

5	Муниципальный этап областного конкурса рисунков «Мир моей семьи»	01-29.03.12	116	Все образовательные учреждения	<p>Младшая возрастная группа</p> <p>1 место – Гулькина Ксения, МБОУ СОШ №6 (руководитель Гулькина Т.Ф.), Давыдов Андрей, МБОУ СОШ №1 (руководитель Волкова Н.В.), 2 место – Баранов Артем, МБОУ СОШ №1 (руководитель Можарова Р.И.), Шилкина Валерия, МБОУ СОШ №1 (руководитель Дин Л.В.), Никишов Андрей, МБОУ СОШ №1 (руководитель Мартынова Л.Н.), 3 место – Степанов Михаил, МБОУ СОШ №1 (руководитель Волкова Н.В.), Конова Юлия, МБОУ СОШ №6 (руководитель Широкова И.А.), Кожанова Евгения, МБОУ СОШ №1 (руководитель Волкова Н.В.)</p> <p>Средняя возрастная группа</p> <p>1 место – Глущенко Дарья, МБОУ СОШ №6 (руководитель Ширяева Л.А.), 2 место – Леухина Татьяна, МБОУ СОШ №1 (руководитель Абрамова В.В.), Романов Максим, МБОУ СОШ 6 (руководитель Семейкова Н.В.), 3 место – Карпунин Сергей, МБОУООШ №2 (руководитель Пронькина С.В.), Епишкина Екатерина, МБОУ СОШ №1 (руководитель Абрамова В.В.)</p>
6	Городской конкурс детских рисунков «Горжусь тобой, великая Россия!»	03.02.12	1050	Учреждения: образовательные, дошкольного образования, дополнительного образования	Все участники стали дипломантами конкурса
7	Муниципальный этап областного конкурса школьных сочинений «Моя будущая семья»	01.03-07.05.12	49	Все образовательные учреждения	<p>Победители</p> <p>Младшая возрастная группа</p> <p>Черепушкин Константин- НОУ №5, Шохин Евгений – МБОУ СОШ №106, Браилко Дарья – НОУ №5, Тюмерина Ксения – МБОУ СОШ №1, Леухин Михаил – МБОУ СОШ №6, Михалева Кристина – МБОУ СОШ №6,</p>

					<p>Липунов Артем – МБОУ СОШ №6, Силков Владислав – МБОУ СОШ №106, Торжков Максим – МБОУ СОШ №106, Комаров Никита – МБОУ СОШ №3, Кривоногих Анна – МБОУ СОШ №3, Ларюшина Виктория – МБОУ СОШ №3, Алимушкина Алена – МБОУ СОШ №1, Казаков Дмитрий – МБОУ СОШ №106, Федотов Егор – МБОУ СОШ №106, Козлов Данила – МБОУ СОШ №1.</p> <p>Средняя возрастная группа Звонарева Мария – МБОУ СОШ №6, Кирина Юлия – МБОУ СОШ №6, Мухамедов Руслан – МБОУ СОШ №6, Ерохина Виктория – МБОУ СОШ №6, Смертина Виктория – МБОУ СОШ №1, Зверев Ильхом – МБОУ ООШ №2, Пестриков Виктор – МБОУ СОШ №3, Григорьева Елена – МБОУ СОШ №6, Баскакова Анна – МБОУ СОШ №3, Нургалиев Павел – МБОУ СОШ №6</p> <p>Старшая возрастная группа Коротцов Павел – МБОУ СОШ №6, Журавлева Василиса – МБОУ СОШ №3.</p>
8	Городской конкурс детского рисунка «Чтобы не было беды»	10.04.12	41	Все образовательные учреждения, МБОУ ДОД СЮТ	<p>Номинация «Рисунок» 1 место Клинаев Михаил, МБОУ СОШ №3 (учитель Паршина В.И.), 2 место Комарова Юлия, МБОУ СОШ №6 (учитель Ширяева Л.А.), 3 место Фуфлева Екатерина, МБОУ СОШ №6 (учитель Политова Л.И.)</p> <p>Номинация «Плакат» 1 место Шарова Мария, МБОУ СОШ №6 (учитель Марушина С.Я.) 2 место Новичкова Екатерина, МБОУ СОШ №6 (учитель Марушина С.Я.)</p>
9	Муниципальный этап областного конкурса детского рисунка «Подвигу жить в веках»	28.03-06.04.12	67	Все образовательные учреждения	<p>Младшая возрастная группа 1 место - Усова Надежда, МБОУ СОШ №6 (руководитель Чельманова И.Е.), 2 место - Можарова Олеся, МБОУ СОШ №3 (Демидова</p>

					<p>Н.С.), Мещерякова Софья, МБОУ СОШ №1 (руководитель Волкова Н.В.), 3 место - Хамова Анастасия, НОУ №5 (руководитель Митячкина Е.П.), Хмельников Павел, МБОУ СОШ №6 (руководитель Земскова Е.В.), Соловьева Анастасия, МБОУ СОШ №3 (Голикова Е.В.).</p> <p>Средняя возрастная группа 1 место - Прокунина Анастасия, МБОУ СОШ №1 (руководитель Абрамова В.В), 2 место - Епишкина Екатерина, МБОУ СОШ №1(руководитель Абрамова В.В.), Ромашкин Алексей – МБОУ СОШ №1 (руководитель Абрамова В.В.), 3 место - Климаков Денис, МБОУ СОШ №6 (Алиева Н.С.).</p> <p>Старшая возрастная группа 1 место - Башарина Татьяна, МБОУ СОШ №3 (руководитель Паршина В.И.), Афонина Елена – МБОУ СОШ №3 (руководитель Паршина В.И.), Горелов Александр – МБОУ СОШ №3 (руководитель Паршина В.И.) .</p>
10	Городская игра КВН «Я б в пожарные пошел...»	19.04.12	50	Все образовательные учреждения	1 место – команда МБОУ СОШ №3, 2 место – команда МБОУООШ №2, 3 место – команда МБОУ СОШ №106
11	Городская игра на местности «Зарница»	11.05.12	45	Все образовательные учреждения	1 место – команда МБОУ СОШ №1, 2 место – команда МБОУ СОШ №3, МБОУ СОШ №106, 3 место – команда МБОУ СОШ №6
12	Муниципальный этап областного конкурса «Овеянные славою флаг наш и герб»	04.05.12	25	МБОУ СОШ №1, №6, МБОУООШ №2	Победители: Номинация «Литературное творчество»; Нургалиев Павел, МБОУ СОШ №6 (руководитель Политова Л.И.), Чурмантеев Кирилл, МБОУ СОШ №1 (руководитель Корягина Н.И.).

					<p>Номинация «Исследовательские работы» Усанова Татьяна, МБОУСОШ №1(руководитель Анискина Н.В.), Киселев Владислав, МБОУ ООШ №2(руководитель Титенок В.И.), Дудров Александр, МБОУООШ №2 (руководитель Бондышев В.О.), Байдикова Анастасия, МБОУ ООШ №2 (руководитель Сурикова Л.В.), Сауткин Андрей, МБОУ ООШ №2 (руководитель Сурикова Л.В.)</p> <p>Номинация «Декоративно-прикладное искусство» Пиманенок Даниил, МБОУ СОШ №1(руководитель Мартынова Л.Н.)</p>
13	Муниципальный этап областного конкурса «Школа – территория здоровья» среди образовательных учреждений	14.05.12			МБОУ СОШ №106 - лауреат
14	Городской сбор детских школьных объединений «Салют, Пионерия»	22.05	100	Все образовательные учреждения	
15	Муниципальный этап конкурса юных инспекторов движения «Безопасное колесо - 2012»	27.05	20	Все образовательные учреждения	1 место – команда МБОУ СОШ №3, 2 место – команда МБОУ СОШ №106, 3 место – команда МБОУ СОШ №6

Результат участия во всероссийских, областных, межрайонных мероприятиях в 2011-2012 учебном году

№	Название конкурса, фестиваля, смотра	Дата проведения	Ф.И. победителей Результат участия	Образовательное учреждение
1	Областной конкурс литературно-творческих работ «Мой Пушкин»	05.04	3 место - Кривоногих Анна (номинация Поощрительный приз – Ардемасова Анна	МБОУ СОШ №3 МБОУ СОШ №106
			Участие – 35 человек	МБОУ СОШ №3, №6, №1, № 106
2	Областная игровая программа «Онлайн-проект»	Январь-май	Участие	Все образовательные учреждения
3	Областная выставка-конкурс «Зеркало природы – 2012»	05-11.03.12	Поощрительный приз - Ловков Артем	МБОУ ДОД СЮТ
			Участие – 6 человек	МБОУ СОШ №1, МБОУ ДОД СЮТ
4	Областной конкурс рисунков «Мир моей семьи»	01.03-15.04.12	2 место - Глушенко Дарья	МБОУ СОШ №6
			Участие – 15 человек	
5	Областной конкурс школьных сочинений «Моя будущая семья»	01.03-15.09.12		МБОУ СОШ №1, 6, МБОУ ООШ №2
			Участие – 11 человек	МБОУ СОШ №1, 3, 6, МБОУ ООШ №2
6	Областной смотр-фестиваль детских и юношеских хоровых коллективов «А музыка звучит...»	21.03	3 место	МБОУ ДОД ДДТ
7	Областной конкурс юных исполнителей на духовых и ударных инструментах	31.03	1 место – Бодягина Мария, 2 место – Скатов Александр	МБОУ ДОД ДДТ
8	Областной конкурс «Школа – территория здоровья» среди общеобразовательных учреждений	01.04 – 01.09		МБОУ СОШ №106
9	Областной конкурс «Природа глазами души»	04.05	Участие - 2 человека	МБОУ ДОД ДДТ
10	Областной конкурс детского рисунка «Подвигу жить в веках»	08-20.04.12	Поощрительный приз – Ромашкин Алексей	МБОУ СОШ №1
			Участие – 11 человек	
11	Областной смотр-конкурс образовательных учреждений на лучшую постановку работы по профилактике	15.04		МБОУ СОШ №3

	безнадзорности, беспризорности и правонарушений несовершеннолетних			
12	Областной праздник «День детских общественных организаций», посвященный 90-летию Пионерии	19.05	Участие - 40 человек	Все образовательные учреждения
13	Областной финал военно-спортивной игры «Зарница»	21-24.05	6 место	МБОУ СОШ №1
	Областной конкурс «Овеянные славою, флаг наш и герб», посвященный Дню России	Май-июнь 2012	2 место - Чурмантеев Кирилл	МБОУ СОШ №1
			Участие – 7 человек	МБОУ СОШ №1, №2, №6
14	Социально-культурная акция «Исторический парад-2012», посвященный 200-летию Отечественной войны 1812 года.	12.06	Участие - 19 человек	МБОУ СОШ №1, 6, 106
15	Областные соревнования по авиамodelьному спорту среди обучающихся	Май, 2012	2 место	МБОУ ДОД ЦРТД и Ю
16	Спортивные соревнования в рамках 11 Спартакиады учащихся Рязанской области			
	-финальные соревнования по лыжным гонкам (г. Рязань)	01-03.02.12	Участие 4 человека (6 место)	
	-зональные соревнования по шахматам «Белая ладья» (р/п Кадом)	17.01.12	Участие 4 человека (5 место)	
	-зональные соревнования по шашкам «Чудо-шашки» (р.п. Ермишь)	12.03.12	Участие 4 человека	
	-финальные соревнования по хоккею «Золотая шайба» (г. Касимов)	02-08.02.12	Участие 16 человек (1 место – стар. гр., 4 – средняя, 4 – младшая)	
	-финальные соревнования по баскетболу (г. Касимов)	14-18.03.12	Участие 22 человека (7 место – юноши, 6 – девушки)	
	-финальные соревнования по теннису (п. Крутойрский, Касимовский район)	22.03-25.03.12	Участие 7 человек (4 место – девушки, 7 место – юноши)	
	-финальные соревнования по волейболу (г. Скопин)	13-15.04.12	Участие 17 человек (8 место – юноши, 7 – девушки)	
	-первенство области по легкой атлетике (г. Рязань)	19-20.05.12	Участие 9 человек (6 место)	
	-финальные соревнования по футболу «Кожаный мяч» (г. Касимов)	07-09.06.12	Участие 14 человек (6 место – мл. гр., 5 – средняя, 3 – старшая)	

**Количество учащихся образовательных учреждений, состоящих на учете в ГПДН
(2011-2012 уч. год)**

МБОУ СОШ №1	1 (Федяев М.)
МБОУ ООШ №2	-
МБОУ СОШ №3	3 (Умаров Х., Меркулова Е, Елагин А.)
МБОУ СОШ №6	6 (Пискунов С., Жаркова Ю., Башков Д., Пискунова Е., Башков В., Веряев Н.)
МБОУ СОШ №106	5 (Помельников А., Астахов В., Дегтярев С., Дегтярев В., Крынцова В.)

Количество учащихся образовательных учреждений, состоящих на учете в КДН и ЗП

МБОУ СОШ №1	-
МБОУ ООШ №2	1 (Астахов Е.)
МБОУ СОШ №3	2 (Умаров Х., Меркулова Е.)
МБОУ СОШ №6	4 (Пискунов С., Башков Д., Башков В., Веряев Н.)
МБОУ СОШ №106	5 (Помельников А., Астахов В., Дегтярев С., Дегтярев В., Крынцова В.)